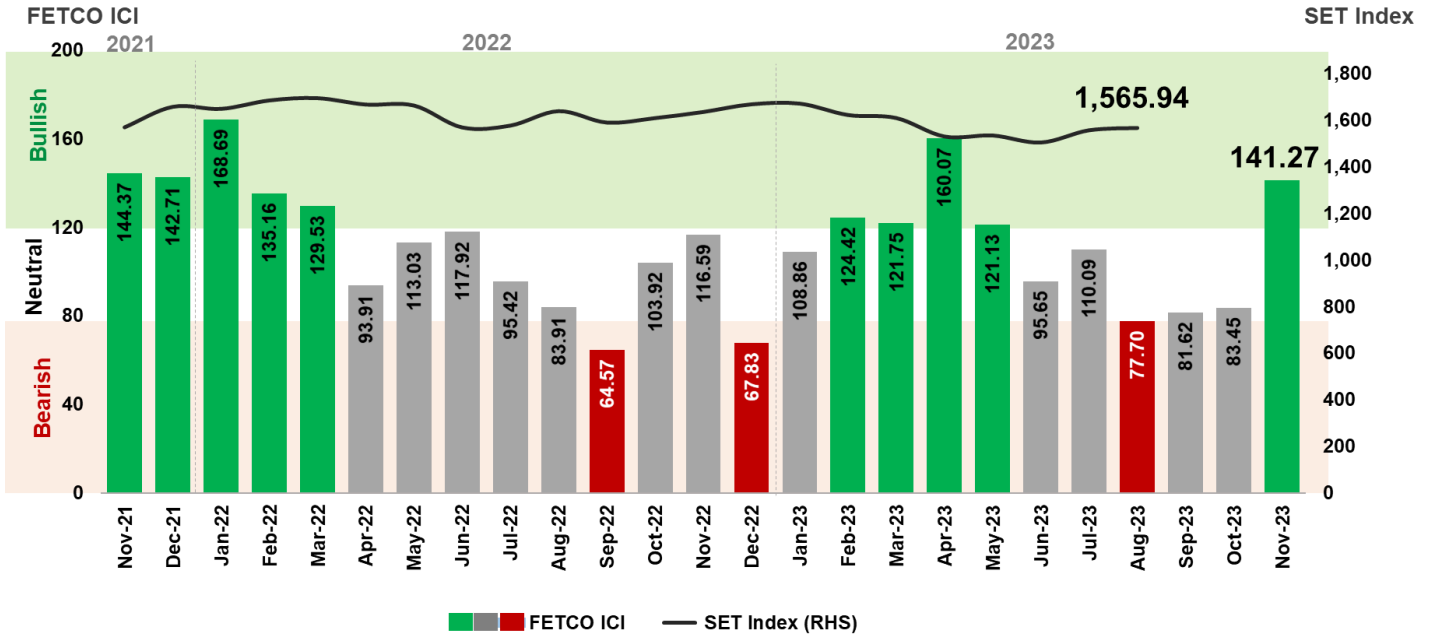


### FETCO ICI เทียบ SET INDEX



ดัชนีความเชื่อมั่นนักลงทุน (FETCO Investor Confidence Index: ICI) ในอีก 3 เดือนข้างหน้าซึ่งทำการสำรวจระหว่างวันที่ 21-31 สิงหาคม 2566 อยู่ที่ระดับ 141.27 ปรับขึ้น 69.3% จากเดือนก่อนหน้าอยู่ในเกณฑ์ "ร้อนแรง" โดยนักลงทุนมองว่าความชัดเจนในการจัดตั้งรัฐบาลเป็นปัจจัยหนุนความเชื่อมั่นมากที่สุด รองลงมาคือมาตรการกระตุ้นเศรษฐกิจของภาครัฐ และการฟื้นตัวของภาคท่องเที่ยว สำหรับปัจจัยที่ลดความเชื่อมั่นนักลงทุนมากที่สุด ได้แก่ สถานการณ์เศรษฐกิจจีน รองลงมาคือสถานการณ์การเมืองในประเทศในการเปลี่ยนผ่านรัฐบาล และ การประกาศจะจัดเก็บภาษีธุรกิจเฉพาะจากการขายหลักทรัพย์ในตลาดหลักทรัพย์ (Financial Transaction Tax: FTT)

นักลงทุนสนใจลงทุนในหมวดพาณิชย์ (COMM) มากที่สุด รองลงมาคือ หมวดธนาคาร (BANK) และหมวดท่องเที่ยวและสันทนาการ (TOURISM) ขณะที่นักลงทุนเห็นว่าหมวดแฟชั่น (FASHION) ไม่น่าสนใจมากที่สุด รองลงมาคือหมวดเงินทุนและหลักทรัพย์ (FIN) และ หมวดเหล็ก (STEEL)

สำหรับดัชนีความเชื่อมั่นรายกลุ่มนักลงทุน พบว่าความเชื่อมั่นกลุ่มนักลงทุนบุคคลปรับขึ้นอยู่ในเกณฑ์ "ร้อนแรงอย่างมาก" กลุ่มนักลงทุนสถาบัน และกลุ่มนักลงทุนต่างประเทศปรับขึ้นสู่เกณฑ์ "ร้อนแรง" ในขณะที่ความเชื่อมั่นกลุ่มบัญชีบริษัทหลักทรัพย์ยังคงอยู่ในเกณฑ์ "ทรงตัว"

#### FETCO INVESTOR CONFIDENCE INDICES

RETAIL ICI	165.00	↑↑
PROPRIETARY ICI	112.50	↔
LOCAL INSTITUTES ICI	147.06	↑
FOREIGN ICI	125.00	↑

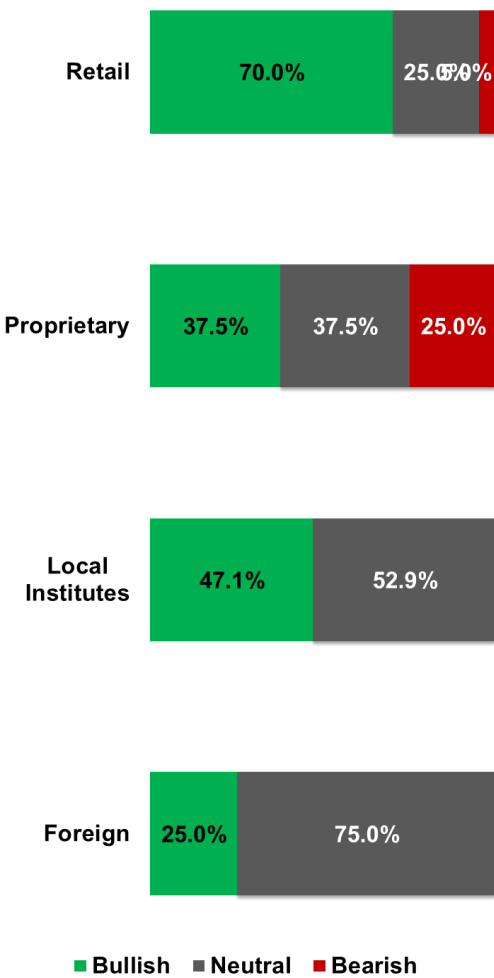
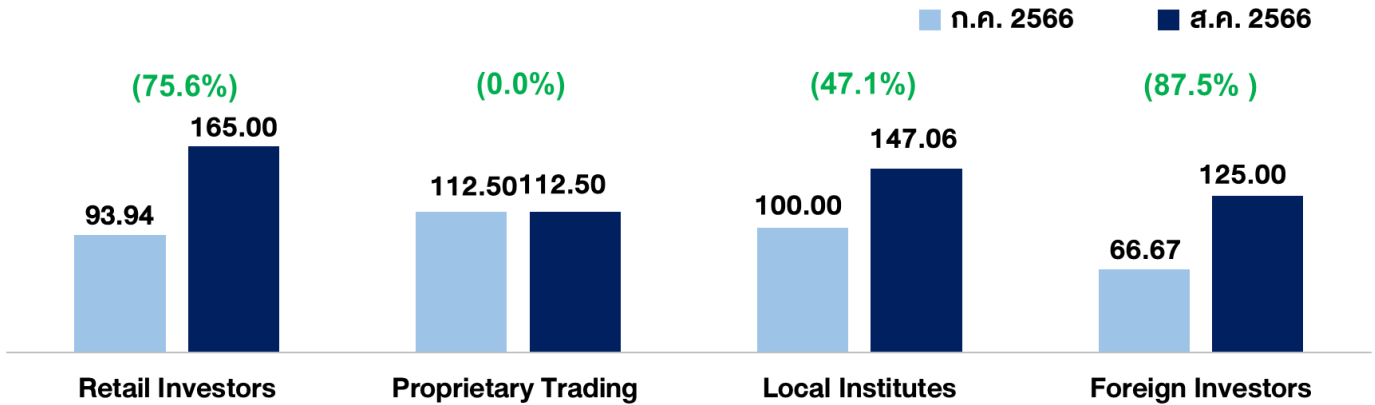
#### ระดับความเชื่อมั่นดัชนี

(160-200) ร้อนแรงอย่างมาก (Very Bullish)	↑↑
(120-159) ร้อนแรง (Bullish)	↑
(80-119) ทรงตัว (Neutral)	↔
(40-79) ชบเซา (Bearish)	↓
(0-39) ชบเซาอย่างมาก (Very Bearish)	↓↓

หมายเหตุ: ดัชนีความเชื่อมั่นนักลงทุน ได้ทำการสำรวจนักลงทุนครอบคลุม 4 กลุ่ม ได้แก่ นักลงทุนรายบุคคล นักลงทุนสถาบันในประเทศ กลุ่มบัญชีบริษัทหลักทรัพย์ และนักลงทุนต่างชาติ โดยการใช้วิธีการคำนวณดัชนี Diffusion Index โดยมีช่วงค่าดัชนีตั้งแต่ 0 - 200 ซึ่งการอ่านค่าดัชนีจะแบ่งออกเป็น 5 ระดับ ได้แก่ ร้อนแรงอย่างมาก ร้อนแรง ทรงตัว ชบเซา และชบเซาอย่างมาก ตามลำดับ

ผู้สนับสนุนงานวิจัย

ทิศทางความเชื่อมั่นนักลงทุนรายประเภท



ผลสำรวจ ณ เดือนสิงหาคม 2566 รายงานกลุ่มนักลงทุน พบว่า ความเชื่อมั่นนักลงทุนกลุ่มบัญชีบริษัทหลักทรัพย์คงตัวอยู่ที่ระดับ 112.50 ในขณะที่ความเชื่อมั่นนักลงทุนบุคคลปรับเพิ่ม 75.6% อยู่ที่ระดับ 165.00 กลุ่มนักลงทุนสถาบันในประเทศปรับเพิ่ม 47.1% อยู่ที่ระดับ 147.06 และกลุ่มนักลงทุนต่างประเทศปรับเพิ่มขึ้น 87.5% อยู่ที่ระดับ 125.00

SET Index มีความผันผวนสูงในช่วงครึ่งแรกของเดือน จากความไม่แน่นอนทางการเมืองในการจัดตั้งรัฐบาลหลังการเลือกตั้ง ผลประกอบการบริษัทจดทะเบียนที่อ่อนตัวลงจากราคาน้ำมันที่ลดลงอย่างมากและค่าใช้จ่ายในการขายและบริหารปรับตัวสูงขึ้นจากการฟื้นตัวของกิจกรรมทางเศรษฐกิจ รวมถึงได้รับผลกระทบจากเศรษฐกิจจีนที่อ่อนแอและวิกฤติภาคอสังหาริมทรัพย์จีน อีกทั้งการที่ Fitch ปรับลด Credit Rating ระยะยาวของสหรัฐฯ จากระดับ AAA เหลือ AA+ อย่างไรก็ตาม SET Index กลับมาปรับตัวในทิศทางบวกในช่วงสองสัปดาห์สุดท้ายของเดือนหลังการลงมติเลือกคุณเศรษฐา ทวีสิน เป็นนายกรัฐมนตรีคนที่ 30 ซึ่งสะท้อนแนวโน้มความมีเสถียรภาพทางการเมือง โดย SET Index ณ สิ้นเดือนสิงหาคม 2566 ปิดที่ 1,565.94 ปรับตัวเพิ่มขึ้นเล็กน้อย 0.6% จากเดือนก่อนหน้า ปริมาณซื้อขายเฉลี่ยต่อวันในเดือนสิงหาคม 2566 อยู่ที่ 58,579 ล้านบาท นักลงทุนต่างชาติยังคงขายสุทธิกว่า 14,755.28 ล้านบาท ต่อเนื่องเป็นเดือนที่ 7 ของปีนี้ โดยตั้งแต่ต้นปี 2566 นักลงทุนต่างชาติขายสุทธิรวมกว่า 132,936 ล้านบาท

ปัจจัยต่างประเทศที่ต้องติดตามได้แก่ มาตรการทางการเงินของธนาคารกลางประเทศต่าง ๆ หลังสหรัฐฯ ปรับขึ้นดอกเบี้ยนโยบายสู่ระดับ 5.25—5.50 และธนาคารกลางยุโรปปรับขึ้นดอกเบี้ยนโยบายสู่ระดับ 3.75 ซึ่งสูงสุดนับตั้งแต่ใช้เงินสกุลยูโรตั้งแต่ปี 2542 อีกทั้งจับตามภาวะเศรษฐกิจจีนจากผลกระทบของวิกฤติภาคอสังหาริมทรัพย์ในจีนหลังบริษัท ไชน่า เอเวอร์แกรนด์ ประกาศล้มละลาย ในส่วนของปัจจัยในประเทศที่น่าติดตาม ได้แก่ นโยบายต่างๆ ของรัฐบาลชุดใหม่ที่จะสนับสนุนการเติบโตของเศรษฐกิจและภาคตลาดทุน ภาคการส่งออกของไทยที่ยังติดลบเนื่องจากภาวะเศรษฐกิจโลกชะลอตัว รวมถึงความท้าทายเรื่องหนี้ครัวเรือนที่ปัจจุบันสูงถึง 90.6% ของ GDP

หมายเหตุ: นักลงทุนสถาบันในประเทศ รวมถึง บริษัทหลักทรัพย์จัดการกองทุน กองทุนบำนาญข้าราชการ สำนักงานคณะกรรมการกำกับและส่งเสริมการประกอบธุรกิจประกันภัย (บ.ประกันภัย บ.ประกันชีวิต) และสำนักงานประกันสังคม

**ปัจจัยหนุนที่มีอิทธิพลต่อตลาดหุ้นมากที่สุด**

รายบุคคล

- ส่วนใหญ่มองว่ามาตรการกระตุ้นเศรษฐกิจของภาครัฐ เป็นปัจจัยหนุนความเชื่อมั่นมากที่สุด รองลงมาคือความชัดเจนในการจัดตั้งรัฐบาล และการฟื้นตัวของภาคการท่องเที่ยว

กลุ่มบัญชีบริษัทหลักทรัพย์

- มองว่าความชัดเจนในการจัดตั้งรัฐบาล และมาตรการกระตุ้นเศรษฐกิจของภาครัฐเป็นปัจจัยหนุนความเชื่อมั่นมากที่สุด รองลงมาคือการฟื้นตัวของภาคการท่องเที่ยว

กลุ่มสถาบันในประเทศ

- เห็นว่าความชัดเจนในการจัดตั้งรัฐบาล และมาตรการกระตุ้นเศรษฐกิจของภาครัฐเป็นปัจจัยหนุนความเชื่อมั่นมากที่สุด รองลงมาคือการฟื้นตัวของภาคการท่องเที่ยว

ต่างชาติ

- มองว่าความชัดเจนในการจัดตั้งรัฐบาล จะเป็นปัจจัยหนุนความเชื่อมั่นมากที่สุด รองลงมาคือมาตรการกระตุ้นเศรษฐกิจของภาครัฐ และการฟื้นตัวของภาคการท่องเที่ยว

**ปัจจัยจุดที่มีอิทธิพลต่อตลาดหุ้นมากที่สุด**

รายบุคคล

- เห็นว่าสถานการณ์เศรษฐกิจจีนเป็นปัจจัยจุดความเชื่อมั่นมากที่สุด รองลงมาคือสถานการณ์การเมืองในประเทศ และการประกาศจะจัดเก็บ Financial Transaction Tax

กลุ่มบัญชีบริษัทหลักทรัพย์

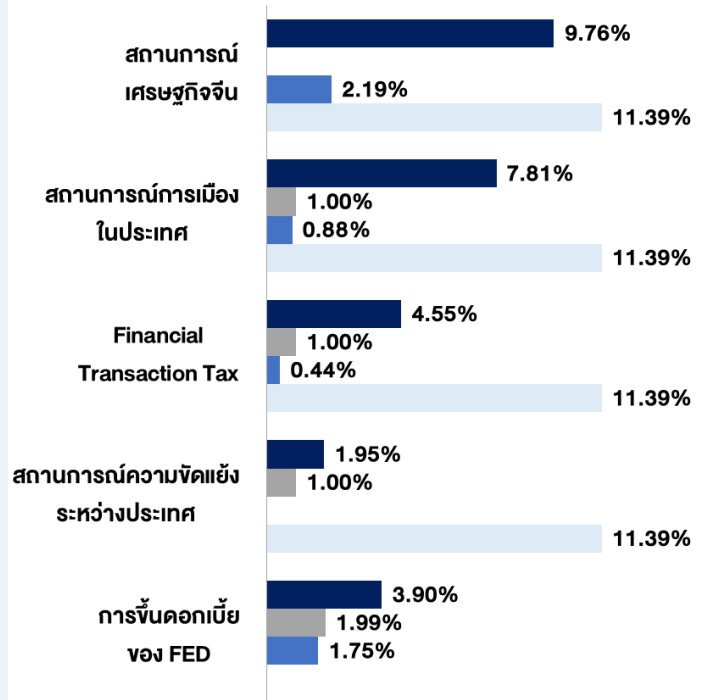
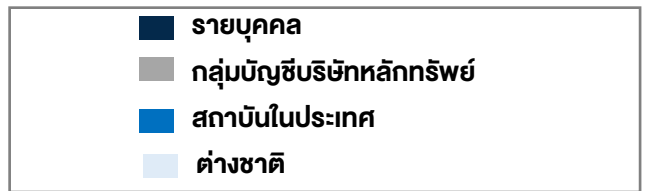
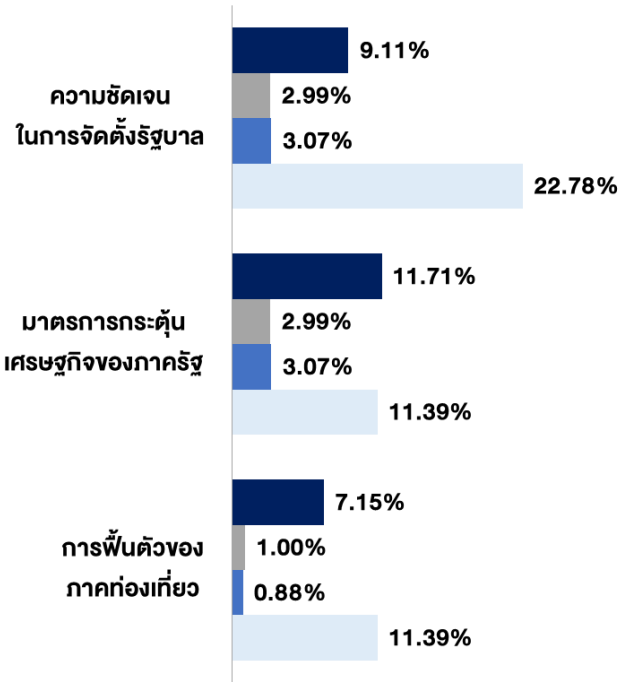
- มองว่าการขึ้นดอกเบี้ยของ FED จุดความเชื่อมั่นมากที่สุด รองลงมาคือสถานการณ์การเมืองในประเทศ และการประกาศจะจัดเก็บ Financial Transaction Tax และความขัดแย้งระหว่างประเทศ

กลุ่มสถาบันในประเทศ

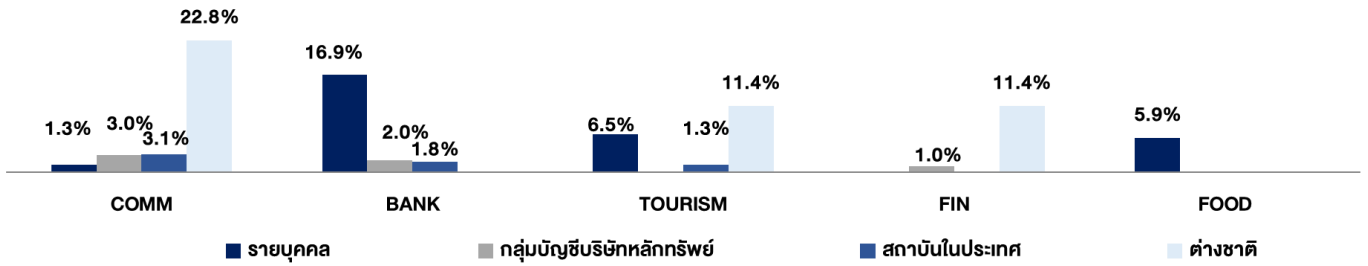
- เชื่อว่าสถานการณ์เศรษฐกิจจีนเป็นปัจจัยจุดความเชื่อมั่นมากที่สุด รองลงมาคือการขึ้นดอกเบี้ยของ FED และสถานการณ์การเมืองในประเทศ

ต่างชาติ

- เห็นว่าสถานการณ์เศรษฐกิจจีน สถานการณ์การเมืองในประเทศ การประกาศจะจัดเก็บ Financial Transaction Tax และความขัดแย้งระหว่างประเทศเป็นปัจจัยจุดความเชื่อมั่น

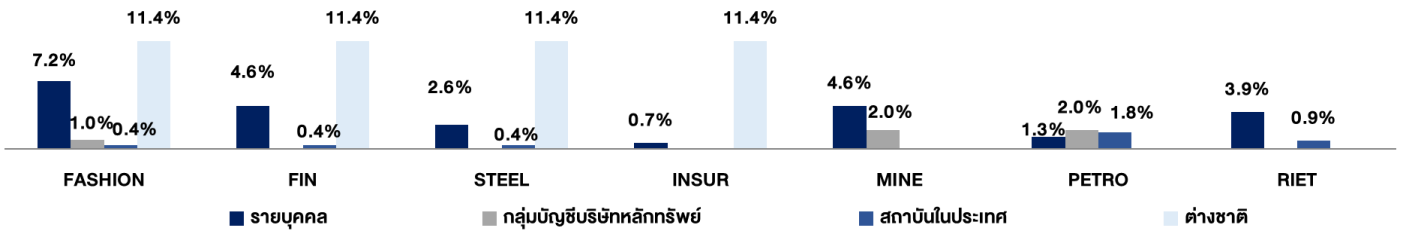


หมวดธุรกิจที่น่าสนใจที่สุด



รายบุคคล	เชื่อมั่นว่าหมวดธนาคารมีความน่าสนใจมากที่สุด รองลงมาคือหมวดท่องเที่ยวและสหนาการ และหมวดอาหารและเครื่องดื่ม
กลุ่มบัญชีบริษัทหลักทรัพย์	เห็นว่าหมวดพาณิชย์ มีความน่าสนใจมากที่สุด รองลงมาคือหมวดธนาคาร และหมวดเงินทุนและหลักทรัพย์
กลุ่มสถาบันในประเทศ	มองว่าหมวดพาณิชย์ มีความน่าสนใจมากที่สุด รองลงมาคือหมวดธนาคาร และหมวดท่องเที่ยวและสหนาการ
กลุ่มนักลงทุนต่างชาติ	เห็นว่าหมวดพาณิชย์ มีความน่าสนใจมากที่สุด รองลงมาคือหมวดท่องเที่ยวและสหนาการ และหมวดเงินทุนและหลักทรัพย์

หมวดธุรกิจที่ไม่น่าสนใจที่สุด



รายบุคคล	มองว่าหมวดแฟชั่นไม่น่าสนใจมากที่สุด รองลงมาคือหมวดเงินทุนและหลักทรัพย์ หมวดเหมืองแร่ และหมวดกองทุนรวมอสังหาริมทรัพย์และกองทรัสต์เพื่อการลงทุนในอสังหาริมทรัพย์
กลุ่มบัญชีบริษัทหลักทรัพย์	เห็นว่าหมวดเหมืองแร่ และ หมวดปิโตรเคมีและเคมีภัณฑ์ ไม่น่าสนใจมากที่สุด รองลงมาคือหมวดแฟชั่น
กลุ่มสถาบันในประเทศ	มองว่าหมวดปิโตรเคมีและเคมีภัณฑ์ ไม่น่าสนใจมากที่สุด รองลงมาคือหมวดกองทุนรวมอสังหาริมทรัพย์และกองทรัสต์เพื่อการลงทุนในอสังหาริมทรัพย์
กลุ่มนักลงทุนต่างชาติ	เห็นว่าหมวดแฟชั่น หมวดเงินทุนและหลักทรัพย์ หมวดเหล็ก และหมวดประกันภัยและประกันชีวิต ไม่น่าสนใจ

Disclaimer

โครงการสำรวจความเชื่อมั่นนักลงทุน (FETCO Investor Confidence Survey) จัดทำขึ้นโดยสภาธุรกิจตลาดทุนไทย (FETCO) มีวัตถุประสงค์เพื่อพัฒนาข้อมูลด้านสถิติที่เกี่ยวข้องกับภาคตลาดทุนไทย และเพื่อเป็นเครื่องมือสำหรับการวิเคราะห์คาดการณ์ทิศทางตลาดหุ้นในอีก 3 เดือนข้างหน้า ทั้งนี้ เพื่อให้นักลงทุนและผู้สนใจสามารถนำข้อมูลดังกล่าวเป็นแนวทางหนึ่งในการสะท้อนภาพรวมของเศรษฐกิจ การจัดทำดัชนีดังกล่าวเป็นเพียงการคาดการณ์ทิศทางตลาดทุนจากนักลงทุนหลากหลายกลุ่ม ซึ่งอาจมีความคิดเห็นที่แตกต่างกัน ทางคณะผู้จัดทำมิได้ให้การรับรองในความถูกต้องของข้อมูลรวมทั้งไม่รับผิดชอบต่อความเสียหายใดๆ ที่เกิดขึ้น หากมีการนำข้อมูลที่จัดทำขึ้นดังกล่าวไปอ้างอิงหรือเผยแพร่ไม่ว่าในลักษณะใดๆ ที่ปรากฏในเอกสารนี้ ไม่ว่าจะเป็นอย่างใดก็ตาม ภาพ เนื้อหา วิธีการนำเสนอ และส่วนประกอบใดๆ เป็นสิทธิ์ของคณะผู้จัดทำโดยชอบด้วยกฎหมาย หากบุคคลใด ลอกเลียน ปลอมแปลง ทำซ้ำ ดัดแปลง เผยแพร่หรือกระทำการใดๆ ในลักษณะที่เป็นการแสวงหาประโยชน์ทางการค้า หรือประโยชน์อื่นมิชอบ โดยไม่ได้รับอนุญาตก่อน ไม่ว่าเพียงบางส่วน หรือทั้งหมด คณะผู้จัดทำสงวนสิทธิ์ที่จะดำเนินการตามที่ถูกกฎหมายกำหนด

สารธุรกิจตลาดทุนไทย (FETCO)

FETCO@set.or.th  
02 009 9520  
02 009 9506  
02 009 9484

