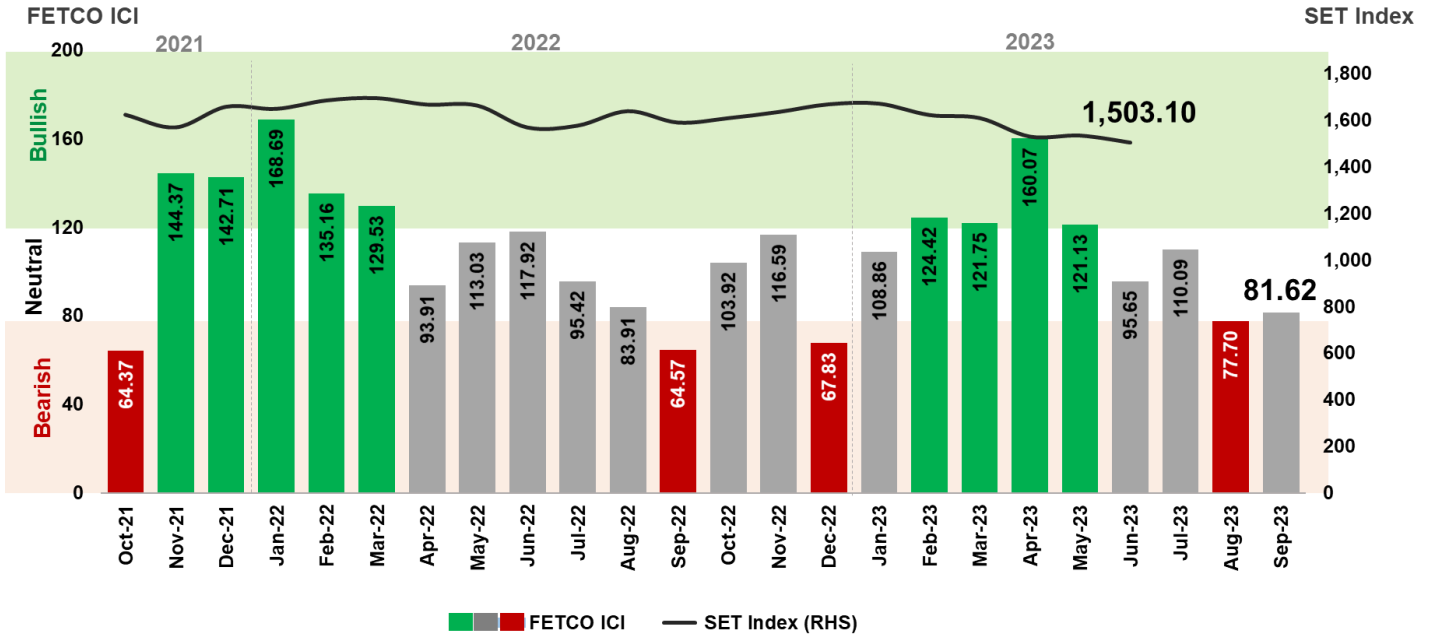


FETCO ICI เทียบ SET INDEX



ดัชนีความเชื่อมั่นนักลงทุน (FETCO Investor Confidence Index: ICI) ในอีก 3 เดือนข้างหน้าอยู่ที่ระดับ 81.62 ปรับขึ้นเล็กน้อย 5.1% จากเดือนก่อนหน้ามากล้อยู่ในเกณฑ์ “ทรงตัว” โดยทำการสำรวจระหว่างวันที่ 22–30 มิถุนายน 2566 โดยนักลงทุนมองว่าการจัดตั้งรัฐบาลหลังการเลือกตั้งจะเป็นปัจจัยหนุนความเชื่อมั่นมากที่สุด รองลงมาคือการฟื้นตัวของภาคท่องเที่ยว และการฟื้นตัวของเศรษฐกิจในประเทศ สำหรับปัจจัยที่ลดความเชื่อมั่นนักลงทุนมากที่สุด ได้แก่ ความไม่แน่นอนในการจัดตั้งรัฐบาล รองลงมาคือสถานการณ์ความขัดแย้งระหว่างประเทศ และเงินทุนไหลออก

นักลงทุนสนใจลงทุนในหมวดธนาคาร (BANK) มากที่สุด รองลงมาคือหมวดท่องเที่ยวและสันทนาการ (TOURISM) และหมวดพาณิชย์ (COMM) ขณะที่นักลงทุนเห็นว่าหมวดเหล็กและผลิตภัณฑ์โลหะ (STEEL) ไม่น่าสนใจมากที่สุด รองลงมาคือหมวดเหมืองแร่ (MINE) และหมวดบรรจุภัณฑ์ (PKG)

ดัชนีความเชื่อมั่นรายกลุ่มนักลงทุนสำรวจเดือนมิถุนายน 2566 พบว่าความเชื่อมั่นกลุ่มนักลงทุนบุคคล และกลุ่มบัญชีบริษัทหลักทรัพย์ อยู่ในเกณฑ์ “ซบเซา” ในขณะที่ความเชื่อมั่นกลุ่มนักลงทุนสถาบัน และกลุ่มนักลงทุนต่างประเทศอยู่ในเกณฑ์ “ทรงตัว”

FETCO INVESTOR CONFIDENCE INDICES

RETAIL ICI	65.81	↓
PROPRIETARY ICI	50.00	↓
LOCAL INSTITUTES ICI	85.71	↔
FOREIGN ICI	100.00	↔

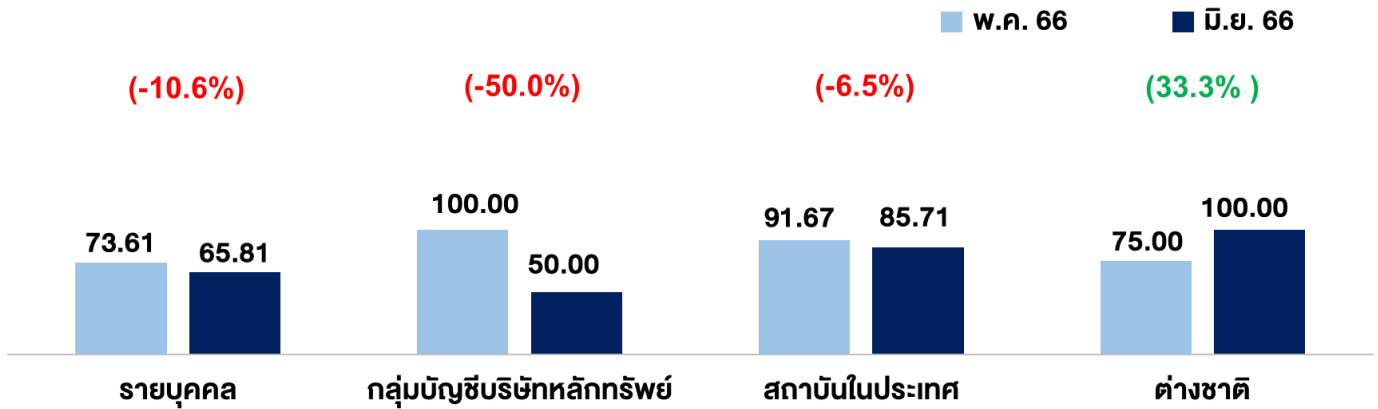
ระดับความเชื่อมั่นดัชนี	↑↑↑
(160–200) ร้อนแรงอย่างมาก (Very Bullish)	↑↑
(120–159) ร้อนแรง (Bullish)	↑
(80–119) ทรงตัว (Neutral)	↔
(40–79) ซบเซา (Bearish)	↓
(0–39) ซบเซาอย่างมาก (Very Bearish)	↓↓↓

หมายเหตุ: ดัชนีความเชื่อมั่นนักลงทุน ได้ทำการสำรวจนักลงทุนครอบคลุม 4 กลุ่ม ได้แก่ นักลงทุนรายบุคคล นักลงทุนสถาบันในประเทศ กลุ่มบัญชีบริษัทหลักทรัพย์ และนักลงทุนต่างชาติ โดยการใช้วิธีการคำนวณดัชนี Diffusion Index โดยมีช่วงค่าดัชนีตั้งแต่ 0 – 200 ซึ่งการอ่านค่าดัชนีนี้จะแบ่งออกเป็น 5 ระดับ ได้แก่ ร้อนแรงอย่างมาก ร้อนแรง ทรงตัว ซบเซา และซบเซาอย่างมาก ตามลำดับ

ผู้สนับสนุนงานวิจัย



ทิศทางความเชื่อมั่นนักลงทุนรายประเภท



ผลสำรวจ ณ เดือนมิถุนายน 2566 รายงานกลุ่มนักลงทุน พบว่า มีเพียงความเชื่อมั่นนักลงทุนต่างประเทศปรับเพิ่มขึ้น 33.3% อยู่ที่ระดับ 100.00 ในขณะที่กลุ่มอื่นปรับลดลง โดยนักลงทุนบุคคลปรับลด 10.6% อยู่ที่ระดับ 65.81 กลุ่มบัญชีบริษัทหลักทรัพย์ปรับลดลง 50.0% อยู่ที่ระดับ 50.0 และกลุ่มนักลงทุนสถาบันในประเทศปรับลด 6.5% อยู่ที่ระดับ 85.71

SET Index ในครั้งแรกของเดือนมิถุนายน 2566 ปรับตัวเพิ่มขึ้นตามตลาดหุ้นโลกโดยได้รับแรงหนุนจากการชะลอการขึ้นดอกเบี้ยของ FED อย่างไรก็ตามในช่วงครึ่งหลังของเดือน SET Index ปรับตัวลงมากกว่าตลาดหุ้นอื่นทั่วโลก จากความกังวลต่อปัญหาเรื่องการจัดตั้งรัฐบาลหลังการเลือกตั้งที่ไม่มีความชัดเจน ปัญหากรณีบมจ. สตาร์ค คอร์ปอเรชั่น (STARK) ซึ่งกระทบต่อความเชื่อมั่นนักลงทุน รวมถึงแรงขายสุทธิต่อเนื่องของกลุ่มนักลงทุนต่างชาติ และความกังวลต่อทิศทางดอกเบี้ยในตลาดโลกหลัง FED ประกาศจะขึ้นดอกเบี้ยอีก 2 ครั้งในปีนี้อและธนาคารกลางอังกฤษปรับขึ้นดอกเบี้ย 50bps ส่งผลให้ SET Index หลุดกรอบ 1,500 ในช่วงสัปดาห์สุดท้ายของเดือน และระดับต่ำสุดในรอบ 2 ปี ก่อนกลับมาปิดที่ 1,503.10 ณ สิ้นเดือนมิถุนายน 2566 โดยปรับตัวลดลง 2.0% จากเดือนก่อนหน้า ปริมาณซื้อขายเฉลี่ยต่อวันในเดือนมิถุนายน 2566 อยู่ที่ 47,623 ล้านบาท นักลงทุนต่างชาติยังคงขายสุทธิกว่า 8,616.88 ล้านบาท โดยตั้งแต่ต้นปี 2566 นักลงทุนต่างชาติขายสุทธิรวม 105,622.96 ล้านบาท

ปัจจัยต่างประเทศที่ต้องติดตามได้แก่ การส่งสัญญาณของ FED ที่จะเดินหน้าปรับขึ้นอัตราดอกเบี้ยเพื่อสกัดเงินเฟ้อเช่นเดียวกับธนาคารกลางในประเทศเศรษฐกิจหลักอีกหลายประเทศ อาทิ ธนาคารกลางยุโรป และธนาคารกลางอังกฤษ ความขัดแย้งระหว่างรัสเซีย-ยูเครนที่ยังไม่จบ การกีดกันทางการค้าระหว่างสหรัฐฯ—จีน อีกทั้งเศรษฐกิจจีนที่มีแนวโน้มอ่อนแอลง ในส่วนของปัจจัยในประเทศที่น่าติดตามได้แก่ ผลการโหวตเลือกนายกรัฐมนตรี และประธานสภาผู้แทนราษฎร และความมีเสถียรภาพในการจัดตั้งรัฐบาล เพราะจะส่งผลโดยตรงต่อการขับเคลื่อนการบริหารราชการแผ่นดินและเศรษฐกิจ อีกทั้งภาคการส่งออกของไทยที่หดตัวอย่างต่อเนื่อง

หมายเหตุ: นักลงทุนสถาบันในประเทศ รวมถึง บริษัทหลักทรัพย์จัดการกองทุน กองทุนบำเหน็จบำนาญข้าราชการ สำนักงานคณะกรรมการกำกับและส่งเสริมการประกอบธุรกิจประกันภัย (บ.ประกันภัย บ.ประกันชีวิต) และสำนักงานประกันสังคม

ปัจจัยหนุนที่มีอิทธิพลต่อตลาดหุ้นมากที่สุด

รายบุคคล

- ส่วนใหญ่มองว่าการจัดตั้งรัฐบาลหลังการเลือกตั้ง เป็นปัจจัยหนุนความเชื่อมั่นมากที่สุด รองลงมาคือ การฟื้นตัวของภาคการท่องเที่ยวและการฟื้นตัวของเศรษฐกิจในประเทศ

กลุ่มบัญชีบริษัทหลักทรัพย์

- มองว่าการจัดตั้งรัฐบาลหลังการเลือกตั้งและการฟื้นตัวของภาคการท่องเที่ยว เป็นปัจจัยหนุนความเชื่อมั่นมากที่สุด รองลงมาคือ การฟื้นตัวของเศรษฐกิจในประเทศ

กลุ่มสถาบันในประเทศ

- เห็นว่าการจัดตั้งรัฐบาลหลังการเลือกตั้ง เป็นปัจจัยหนุนความเชื่อมั่นมากที่สุด รองลงมาคือ การฟื้นตัวของภาคการท่องเที่ยว และการชะลอการขึ้นอัตราดอกเบี้ยของ FED

ต่างชาติ

- มองว่าการจัดตั้งรัฐบาลหลังการเลือกตั้ง จะเป็นปัจจัยหนุนความเชื่อมั่นมากที่สุด รองลงมาคือ การฟื้นตัวของภาคการท่องเที่ยว

ปัจจัยจุดที่มีอิทธิพลต่อตลาดหุ้นมากที่สุด

รายบุคคล

- เห็นว่าความไม่แน่นอนในการจัดตั้งรัฐบาลเป็นปัจจัยจุดความเชื่อมั่นมากที่สุด รองลงมาคือ การไหลออกของเงินทุนและการถดถอยของเศรษฐกิจในประเทศ

กลุ่มบัญชีบริษัทหลักทรัพย์

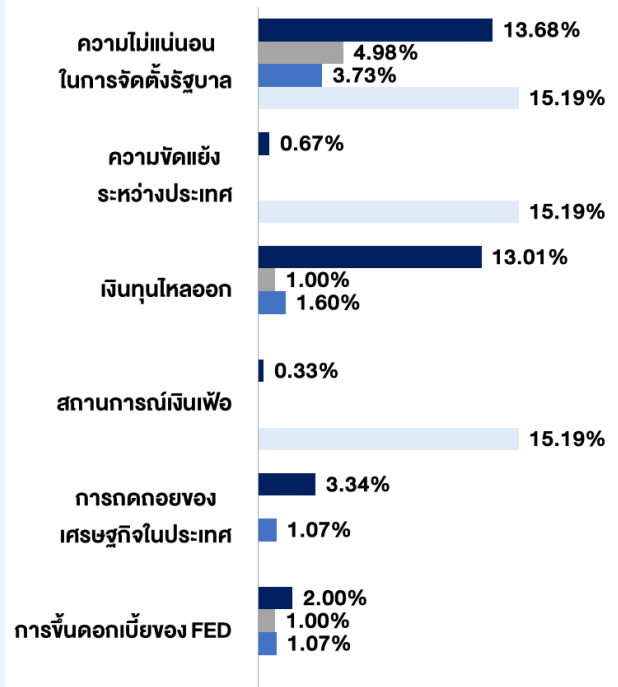
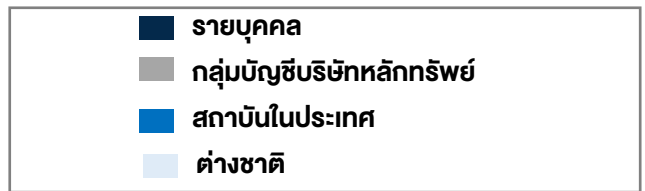
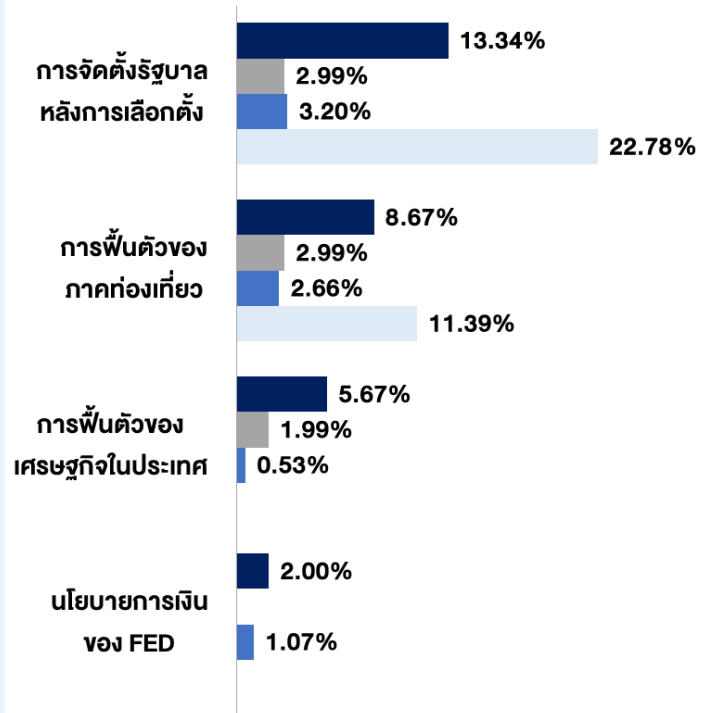
- มองว่าความไม่แน่นอนในการจัดตั้งรัฐบาลเป็นปัจจัยจุดความเชื่อมั่นมากที่สุด รองลงมาคือ การไหลออกของเงินทุนและการขึ้นดอกเบี้ยของ FED

กลุ่มสถาบันในประเทศ

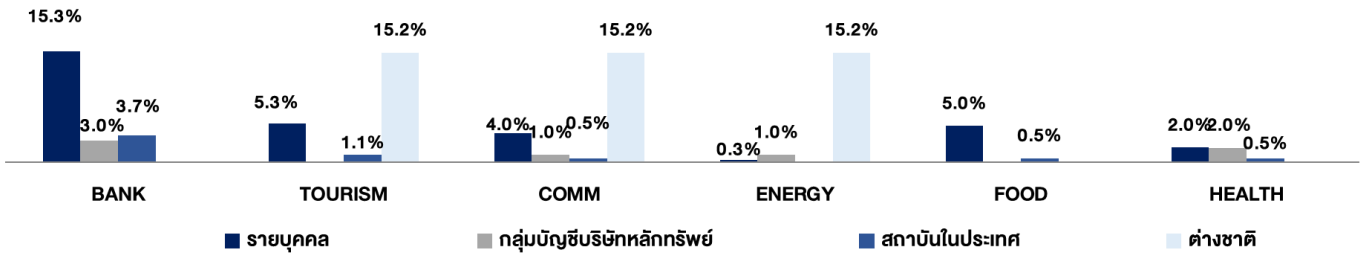
- เชื่อว่าความไม่แน่นอนในการจัดตั้งรัฐบาลเป็นปัจจัยจุดความเชื่อมั่นมากที่สุด รองลงมาคือ การไหลออกของเงินทุน การถดถอยของเศรษฐกิจในประเทศ และการขึ้นดอกเบี้ยของ FED

ต่างชาติ

- เห็นว่าความไม่แน่นอนในการจัดตั้งรัฐบาล ความขัดแย้งระหว่างประเทศ และสถานการณ์เงินเฟ้อเป็นปัจจัยจุดความเชื่อมั่น

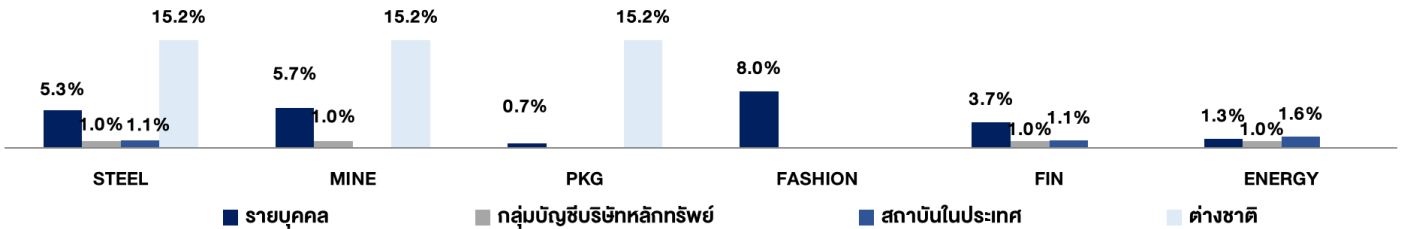


หมวดธุรกิจที่น่าสนใจที่สุด



รายบุคคล	เชื่อมั่นว่าหมวดธนาคารมีความน่าสนใจมากที่สุด รองลงมาคือหมวดท่องเที่ยวและสันตนาการ และหมวดอาหารและเครื่องดื่ม
กลุ่มบัญชีบริษัทหลักทรัพย์	เห็นว่าหมวดธนาคารมีความน่าสนใจมากที่สุด รองลงมาคือหมวดการแพทย์ หมวดพาณิชย์ และหมวดพลังงานและสาธารณูปโภค
กลุ่มสถาบันในประเทศ	มองว่าหมวดธนาคาร มีความน่าสนใจมากที่สุด รองลงมาคือหมวดท่องเที่ยวและสันตนาการ
กลุ่มนักลงทุนต่างชาติ	เห็นว่าหมวดท่องเที่ยวและสันตนาการ หมวดพาณิชย์ และหมวดพลังงานและสาธารณูปโภค มีความน่าสนใจมากที่สุด

หมวดธุรกิจที่ไม่น่าสนใจที่สุด



รายบุคคล	มองว่าหมวดแพชั่น ไม่น่าสนใจมากที่สุด รองลงมาคือหมวดเหมืองแร่ และหมวดเหล็ก
กลุ่มบัญชีบริษัทหลักทรัพย์	เห็นว่าหมวดเหล็ก หมวดเหมืองแร่ หมวดเงินทุนและหลักทรัพย์ และหมวดพลังงานและสาธารณูปโภค ไม่น่าสนใจมากที่สุด
กลุ่มสถาบันในประเทศ	มองว่าหมวดพลังงานและสาธารณูปโภค ไม่น่าสนใจมากที่สุด รองลงมาคือหมวดเหล็ก และหมวดเงินทุนและหลักทรัพย์
กลุ่มนักลงทุนต่างชาติ	เห็นว่าหมวดเหล็ก หมวดเหมืองแร่ และหมวดบรรจุภัณฑ์ ไม่น่าสนใจมากที่สุด

Disclaimer

โครงการสำรวจความเชื่อมั่นนักลงทุน (FETCO Investor Confidence Survey) จัดทำขึ้นโดยสภาธุรกิจตลาดทุนไทย (FETCO) มีวัตถุประสงค์เพื่อพัฒนาข้อมูลด้านสถิติที่เกี่ยวข้องกับภาคตลาดทุนไทย และเพื่อเป็นเครื่องมือสำหรับการวิเคราะห์ทิศทางตลาดหุ้นในอีก 3 เดือนข้างหน้า ทั้งนี้ เพื่อให้ให้นักลงทุนและผู้สนใจสามารถนำข้อมูลดังกล่าวเป็นแนวทางหนึ่งในการสะท้อนภาพรวมของเศรษฐกิจ การจัดทำดัชนีดังกล่าวเป็นเพียงการคาดการณ์ทิศทางตลาดทุนจากนักลงทุนหลากหลายกลุ่ม ซึ่งอาจมีความคิดเห็นที่แตกต่างกัน ทางคณะผู้จัดทำมิได้ให้การรับรองในความถูกต้องของข้อมูลรวมทั้งไม่รับผิดชอบต่อความเสียหายใดๆ ที่เกิดขึ้น หากมีการนำข้อมูลที่จัดทำขึ้นดังกล่าวไปอ้างอิงหรือเผยแพร่ไม่ว่าในลักษณะใดๆ โดยข้อมูลต่างๆ ที่ปรากฏในเอกสารนี้ ไม่ว่าจะเป็นอย่างใดก็ตาม ภาพ เนื้อหา วิธีการนำเสนอ และส่วนประกอบใดๆ เป็นสิทธิ์ของคณะผู้จัดทำโดยชอบด้วยกฎหมาย หากบุคคลใด ลอกเลียน ปลอมแปลง ทำซ้ำ ดัดแปลง เผยแพร่หรือกระทำการใดๆ ในลักษณะที่เป็นการแสวงหาประโยชน์ทางการค้า หรือประโยชน์อื่นมิชอบ โดยไม่ได้รับอนุญาตก่อน ไม่ว่าเพียงบางส่วน หรือทั้งหมด คณะผู้จัดทำสงวนสิทธิ์ที่จะดำเนินการตามที่กฎหมายกำหนด

สารธุรกิจตลาดทุนไทย (FETCO)

✉ FETCO@set.or.th
☎ 02 009 9520
02 009 9506
02 009 9484



ผู้สนับสนุนงานวิจัย

