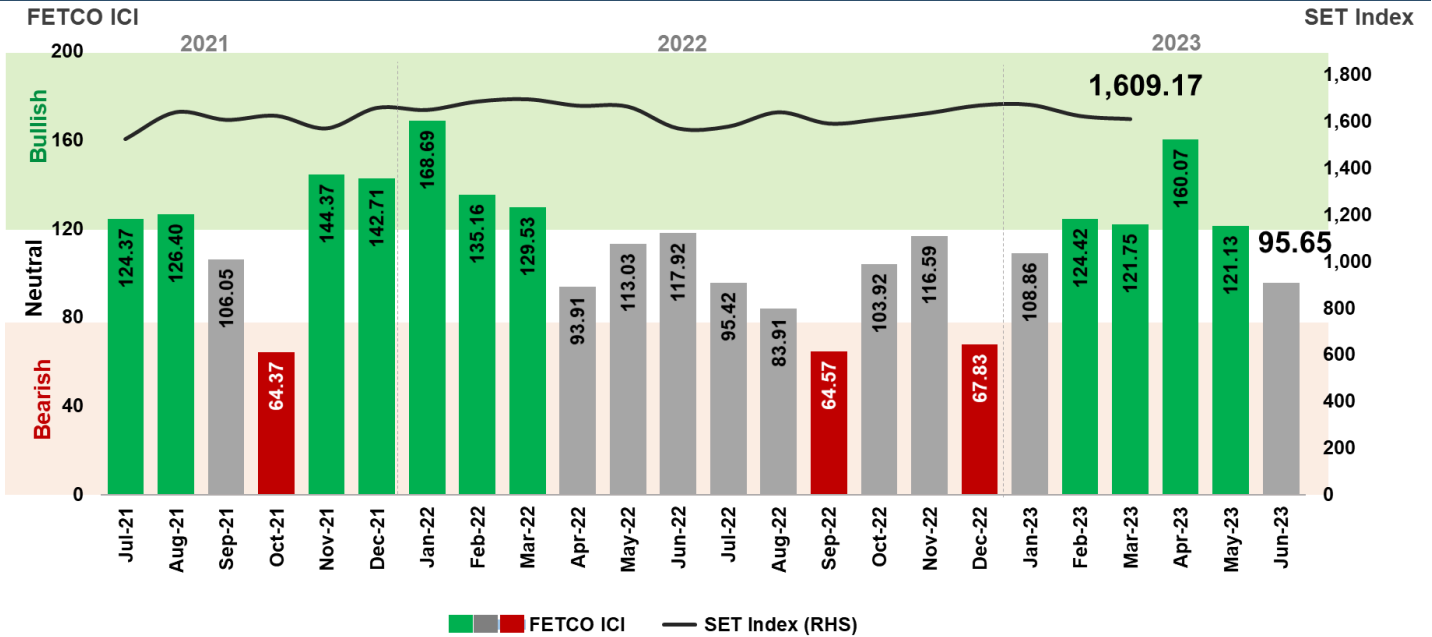


FETCO ICI เทียบ SET INDEX



ดัชนีความเชื่อมั่นนักลงทุน (FETCO Investor Confidence Index: ICI) ในอีก 3 เดือนข้างหน้าอยู่ที่ระดับ 95.65 ปรับตัวลดลง 21.0% จากเดือนก่อนหน้ามาอยู่ในเกณฑ์ “ทรงตัว” โดยในเดือนที่ผ่านมา SET index มีความผันผวนจากวิกฤตธนาคารจากการปิดตัวธนาคารสหรัฐและยุโรป นักลงทุนมองว่าการเลือกตั้งในประเทศจะเป็นปัจจัยหนุนความเชื่อมั่นมากที่สุด รองลงมาคือการชะลอการขึ้นดอกเบี้ยนโยบายของธนาคารกลางสหรัฐ (FED) และการฟื้นตัวของภาคท่องเที่ยวสำหรับปัจจัยที่ลดความเชื่อมั่นนักลงทุนมากที่สุด ได้แก่ ความกังวลต่อการไหลออกของเงินทุน รองลงมาคือแนวทางนโยบายการเงินของ FED เพื่อสกัดเงินเฟ้อ และสถานการณ์ส่งออกที่ชะลอตัว

นักลงทุนสนใจลงทุนในหมวดท่องเที่ยวและสันทนาการ (TOURISM) มากที่สุด รองลงมาคือหมวดอาหารและเครื่องดื่ม (FOOD) และหมวดพาณิชย์ (COMM) ขณะที่นักลงทุนเห็นว่าหมวดธนาคาร (BANK) ไม่น่าสนใจมากที่สุด รองลงมาคือหมวดแฟชั่น (FASHION) และหมวดเงินทุนและหลักทรัพย์ (FIN)

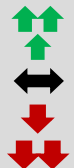
ดัชนีความเชื่อมั่นรายกลุ่มนักลงทุนสำรวจเดือนมีนาคม 2566 พบว่าความเชื่อมั่นกลุ่มนักลงทุนบุคคล และกลุ่มบัญชีบริษัท หลักทรัพย์อยู่ในเกณฑ์ “ทรงตัว” กลุ่มนักลงทุนสถาบันอยู่ในเกณฑ์ “ร้อนแรง” ในขณะที่กลุ่มนักลงทุนต่างประเทศอยู่ในเกณฑ์ “ซบเซา”

FETCO INVESTOR CONFIDENCE INDICES

RETAIL ICI	112.07	↔
PROPRIETARY ICI	100.00	↔
LOCAL INSTITUTES ICI	131.25	↑
FOREIGN ICI	75.00	↓

ระดับความเชื่อมั่นดัชนี

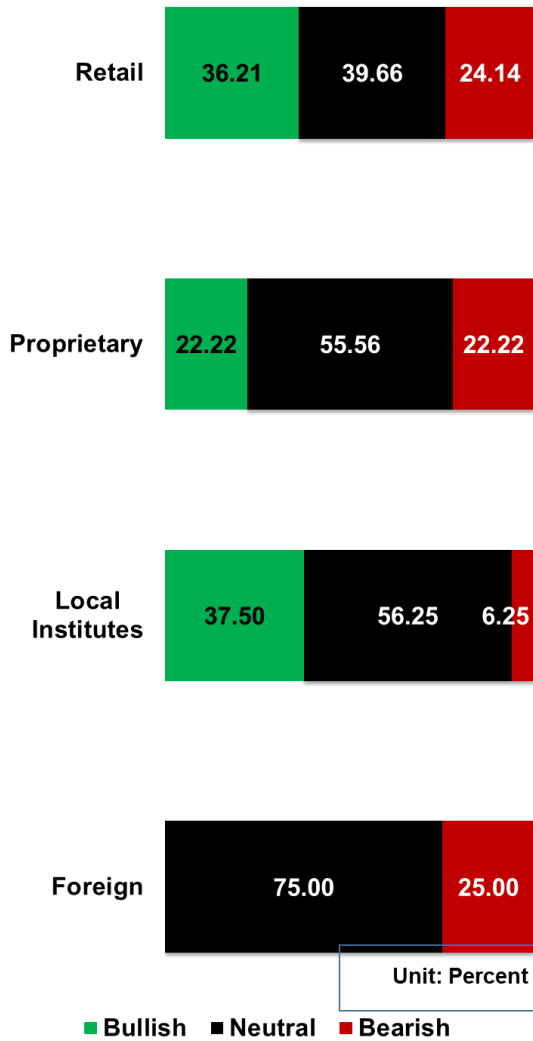
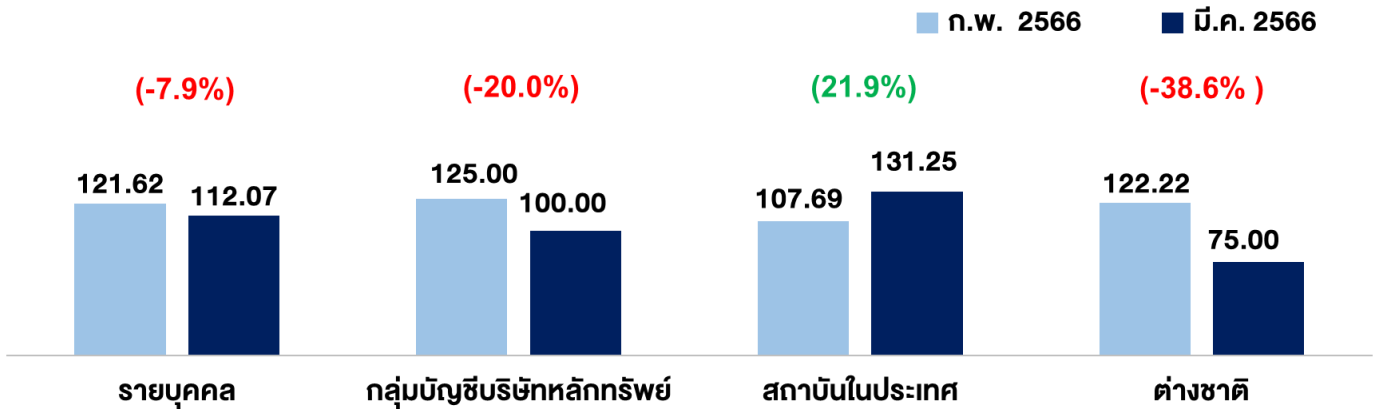
- (160-200) ร้อนแรงอย่างมาก (Very Bullish)
- (120-159) ร้อนแรง (Bullish)
- (80-119) ทรงตัว (Neutral)



หมายเหตุ: ดัชนีความเชื่อมั่นนักลงทุน ได้ทำการสำรวจนักลงทุนครอบคลุม 4 กลุ่ม ได้แก่ นักลงทุนรายบุคคล นักลงทุนสถาบันในประเทศ กลุ่มบัญชีบริษัทหลักทรัพย์ และนักลงทุนต่างชาติ โดยการใช้วิธีการคำนวณดัชนี Diffusion Index โดยมีช่วงค่าดัชนีตั้งแต่ 0 - 200 ซึ่งการอ่านค่าดัชนีจะแบ่งออกเป็น 5 ระดับ ได้แก่ ร้อนแรงอย่างมาก ร้อนแรง ทรงตัว ซบเซา และซบเซาอย่างมาก ตามลำดับ

ผู้สนับสนุนงานวิจัย

ทิศทางความเชื่อมั่นนักลงทุนรายประเภท



ผลสำรวจ ณ เดือนมีนาคม 2566 รายงานกลุ่มนักลงทุน พบว่า มีเพียงความเชื่อมั่นนักลงทุนสถาบันในประเทศปรับเพิ่มขึ้น 21.9% อยู่ที่ระดับ 131.25 ในขณะที่กลุ่มอื่นปรับลดลง โดยนักลงทุนบุคคลปรับลด 7.9% อยู่ที่ระดับ 112.07 กลุ่มบัญชีบริษัทหลักทรัพย์ปรับลด 20.0% อยู่ที่ระดับ 100.00 และกลุ่มนักลงทุนต่างชาติปรับลด 38.6% อยู่ที่ระดับ 75.00

SET Index ในช่วงครึ่งแรกของเดือนมีนาคม 2566 มีความผันผวนโดยเฉพาะในช่วงกลางเดือนหลังเกิดวิกฤติธนาคาร จากข่าวการปิดตัวของธนาคารสหรัฐฯ โดยเฉพาะ ธนาคาร Silicon Valley (SVB) ซึ่งมีบทบาทสำคัญต่อการระดมทุนของสตาร์ทอัพในสหรัฐฯ และธนาคาร Credit Suisse (CS) ซึ่งประสบปัญหาทางการเงินอย่างหนัก จนทางการสวิตเซอร์แลนด์ต้องเจรจาให้ขายกิจการ CS ให้แก่ธนาคาร UBS ส่งผลให้กลุ่มธนาคารทั่วโลกปรับตัวลดลง รวมถึงความกังวลต่อการขึ้นดอกเบี้ยนโยบายของ FED เพื่อสกัดเงินเฟ้อ อย่างไรก็ตาม ในช่วงครึ่งหลังของเดือน SET Index ปรับตัวเพิ่มขึ้นหลังแนวโน้มวิกฤติธนาคารเริ่มคลี่คลาย การที่ FED ชลอการขึ้นดอกเบี้ยนโยบายโดยปรับขึ้นเพียง 0.25% และคณะกรรมการนโยบายการเงิน (กนง.) ก็ปรับขึ้นดอกเบี้ยนโยบายไทย 0.25% อีกทั้งสถานการณ์ทางการเมืองไทยมีความชัดเจนหลังจากที่ กกต. ประกาศวันเลือกตั้งทั่วไปอย่างเป็นทางการ ทั้งนี้ SET Index ณ สิ้นเดือนมีนาคม 2566 ปิดที่ 1,609.17 จุด ปรับตัวลดลง 0.8% จากเดือนก่อนหน้า ในขณะที่นักลงทุนต่างชาติขายสุทธิในเดือนมีนาคม 2566 กว่า 31,494 ล้านบาท โดยตั้งแต่ต้นปี 2566 นักลงทุนต่างชาติขายสุทธิรวม 56,059 ล้านบาท

ปัจจัยต่างประเทศที่ต้องติดตามได้แก่ ผลกระทบของวิกฤติธนาคารในสหรัฐฯ และยุโรปหากลุกลาม แนวโน้มทิศทางดอกเบี้ยและนโยบายการเงินของธนาคารกลางในหลายประเทศ อาทิ สหรัฐฯ ยุโรป และอังกฤษเพื่อจัดการปัญหาเงินเฟ้อ โดยเฉพาะความขัดแย้งในรัสเซีย—ยูเครน ที่ยังไม่คลี่คลาย ในส่วนของปัจจัยในประเทศที่น่าติดตามได้แก่ สถานการณ์การเมืองในประเทศก่อนการเลือกตั้ง และสถานการณ์การส่งออกที่หดตัวลงจากผลกระทบที่เกิดขึ้นจากการชะลอตัวของเศรษฐกิจประเทศคู่ค้า

หมายเหตุ: นักลงทุนสถาบันในประเทศ รวมถึง บริษัทหลักทรัพย์จัดการกองทุน กองทุนบำเหน็จบำนาญข้าราชการ สำนักงานคณะกรรมการกำกับและส่งเสริมการประกอบธุรกิจประกันภัย (บ.ประกันภัย บ.ประกันชีวิต) และสำนักงานประกันสังคม

ปัจจัยหนุนที่มีอิทธิพลต่อตลาดหุ้นมากที่สุด

รายบุคคล

- ส่วนใหญ่มองว่าการเลือกตั้งในประเทศ เป็นปัจจัยหนุนความเชื่อมั่นมากที่สุด รองลงมาคือ การฟื้นตัวของเศรษฐกิจในประเทศ และการชะลอการขึ้นดอกเบี้ยของ FED

กลุ่มบัญชีบริษัทหลักทรัพย์

- มองว่าการชะลอการขึ้นดอกเบี้ยของ FED เป็นปัจจัยหนุนความเชื่อมั่นมากที่สุด รองลงมาคือ การเลือกตั้งในประเทศ และการฟื้นตัวของภาคการท่องเที่ยว

กลุ่มสถาบันในประเทศ

- เห็นว่าการชะลอการขึ้นดอกเบี้ยของ FED เป็นปัจจัยหนุนความเชื่อมั่นมากที่สุด รองลงมาคือ รองลงมาคือ การเลือกตั้งในประเทศ และการฟื้นตัวของภาคการท่องเที่ยว

ต่างชาติ

- มองว่าการเลือกตั้งในประเทศ การชะลอการขึ้นดอกเบี้ยของ FED และการฟื้นตัวของภาคการท่องเที่ยว เป็นปัจจัยหนุนความเชื่อมั่น

ปัจจัยจุดที่มีอิทธิพลต่อตลาดหุ้นมากที่สุด

รายบุคคล

- เห็นว่านโยบายการขึ้นอัตราดอกเบี้ยของ FED เป็นปัจจัยจุดความเชื่อมั่นมากที่สุด รองลงมาคือ สถานการณ์การเมืองในประเทศก่อนการเลือกตั้ง การไหลออกของเงินทุน และ สถานการณ์เงินเฟ้อ

กลุ่มบัญชีบริษัทหลักทรัพย์

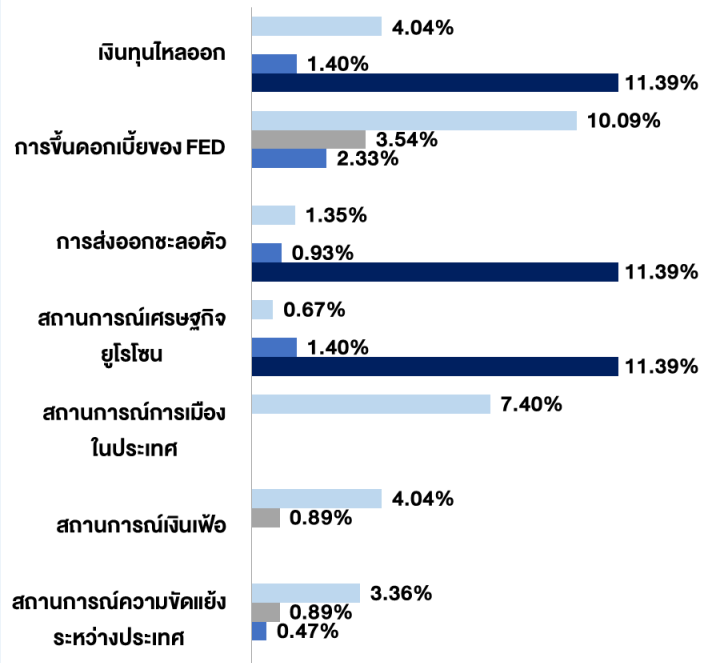
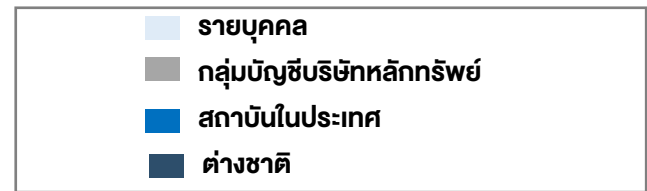
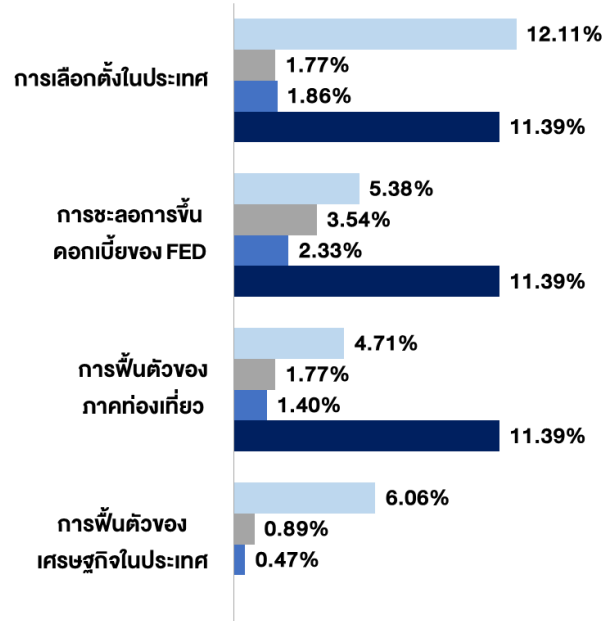
- มองว่านโยบายการขึ้นอัตราดอกเบี้ยของ FED เป็นปัจจัยจุดความเชื่อมั่นมากที่สุด รองลงมาคือ สถานการณ์เงินเฟ้อ และ สถานการณ์ความขัดแย้งระหว่างประเทศ

กลุ่มสถาบันในประเทศ

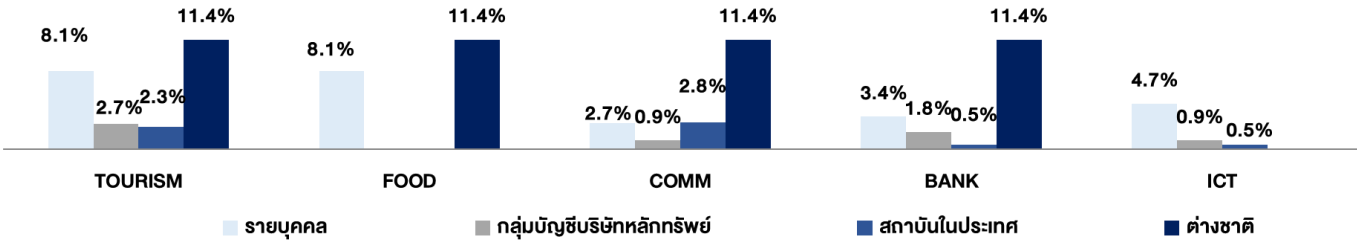
- เชื่อว่านโยบายการขึ้นอัตราดอกเบี้ยของ FED เป็นปัจจัยจุดความเชื่อมั่นมากที่สุด รองลงมาคือ การไหลออกของเงินทุนและสถานการณ์เศรษฐกิจยุโรป

ต่างชาติ

- เห็นว่าการไหลออกของเงินทุน การชะลอตัวของการส่งออก และ สถานการณ์เศรษฐกิจยุโรป เป็นปัจจัยจุดความเชื่อมั่น

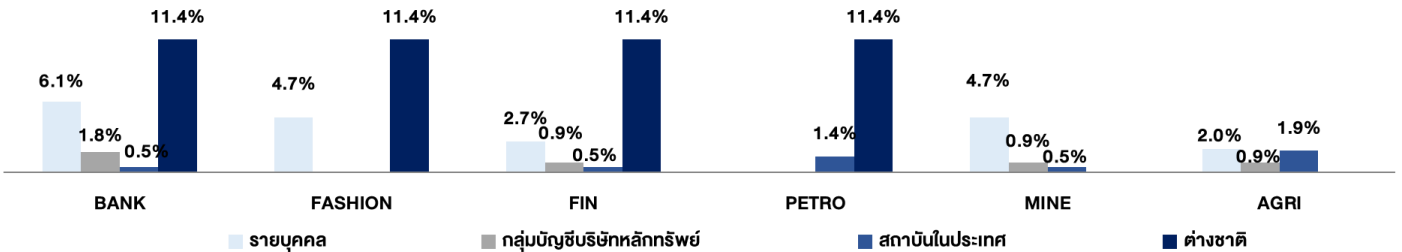


หมวดธุรกิจที่น่าสนใจที่สุด



รายบุคคล	เชื่อมั่นว่าหมวดท่องเที่ยวและสันทนาการ และหมวดอาหารและเครื่องดื่มมีความน่าสนใจมากที่สุด รองลงมาคือหมวดเทคโนโลยีสารสนเทศและการสื่อสาร
กลุ่มบัญชีบริษัทหลักทรัพย์	เห็นว่าหมวดท่องเที่ยวและสันทนาการ มีความน่าสนใจมากที่สุด รองลงมาคือหมวดธนาคาร หมวดพาณิชย์ และหมวดเทคโนโลยีสารสนเทศและการสื่อสาร
กลุ่มสถาบันในประเทศ	มองว่าหมวดพาณิชย์ มีความน่าสนใจมากที่สุด รองลงมาคือหมวดท่องเที่ยวและสันทนาการ หมวดธนาคาร และหมวดเทคโนโลยีสารสนเทศและการสื่อสาร
กลุ่มนักลงทุนต่างชาติ	เห็นว่าหมวดท่องเที่ยวและสันทนาการ หมวดอาหารและเครื่องดื่ม หมวดพาณิชย์ และ หมวดธนาคาร มีความน่าสนใจ

หมวดธุรกิจที่ไม่น่าสนใจที่สุด



รายบุคคล	มองว่าหมวดธนาคารไม่น่าสนใจมากที่สุด รองลงมาคือหมวดแฟชั่น และหมวดเหมืองแร่
กลุ่มบัญชีบริษัทหลักทรัพย์	เห็นว่าหมวดธนาคารไม่น่าสนใจมากที่สุด รองลงมาคือหมวดเงินทุนและหลักทรัพย์ หมวดเหมืองแร่ และหมวดธุรกิจการเกษตร
กลุ่มสถาบันในประเทศ	มองว่าหมวดธุรกิจการเกษตรไม่น่าสนใจมากที่สุด รองลงมาคือหมวดปิโตรเคมีและเคมีภัณฑ์
กลุ่มนักลงทุนต่างชาติ	เห็นว่าหมวดธนาคาร หมวดแฟชั่น หมวดเงินทุนและหลักทรัพย์ และหมวดปิโตรเคมีและเคมีภัณฑ์ไม่น่าสนใจ

Disclaimer

โครงการสำรวจความเชื่อมั่นนักลงทุน (FETCO Investor Confidence Survey) จัดทำขึ้นโดยสภาธุรกิจตลาดทุนไทย (FETCO) มีวัตถุประสงค์เพื่อพัฒนาข้อมูลด้านสถิติที่เกี่ยวข้องกับภาคตลาดทุนไทย และเพื่อเป็นเครื่องมือสำหรับการวิเคราะห์คาดการณ์ทิศทางตลาดหุ้นในอีก 3 เดือนข้างหน้า ทั้งนี้ เพื่อให้นักลงทุนและผู้สนใจสามารถนำข้อมูลดังกล่าวเป็นแนวทางหนึ่งในการสะท้อนภาพรวมของเศรษฐกิจ การจัดทำดัชนีดังกล่าวเป็นเพียงการคาดการณ์ทิศทางตลาดทุนจากนักลงทุนหลากหลายกลุ่ม ซึ่งอาจมีความคิดเห็นที่แตกต่างกัน ทางคณะผู้จัดทำมิได้ให้การรับรองในความถูกต้องของข้อมูลรวมทั้งไม่รับผิดชอบต่อความเสียหายใดๆ ที่เกิดขึ้น หากมีการนำข้อมูลจัดทำขึ้นดังกล่าวไปอ้างอิงหรือเผยแพร่ไม่ว่าในลักษณะใดๆ โดยข้อมูลต่างๆ ที่ปรากฏในเอกสารนี้ ไม่ว่าจะเป็นอย่างข้อความ ภาพ เนื้อหา วิธีการนำเสนอ และส่วนประกอบใดๆ เป็นสิทธิ์ของคณะผู้จัดทำโดยชอบด้วยกฎหมาย หากบุคคลใด ลอกเลียน ปลอมแปลง ทำซ้ำ ดัดแปลง เผยแพร่หรือกระทำการใดๆ ในลักษณะที่เป็นการแสวงหาประโยชน์ทางการค้า หรือประโยชน์อื่นมิชอบ โดยไม่ได้รับอนุญาตก่อน ไม่ว่าจะเพียงบางส่วน หรือทั้งหมด คณะผู้จัดทำสงวนสิทธิ์ที่จะดำเนินการตามที่กฎหมายกำหนด

สารธุรกิจตลาดทุนไทย (FETCO)

✉ FETCO@set.or.th
☎ 02 009 9520
02 009 9506
02 009 9484

