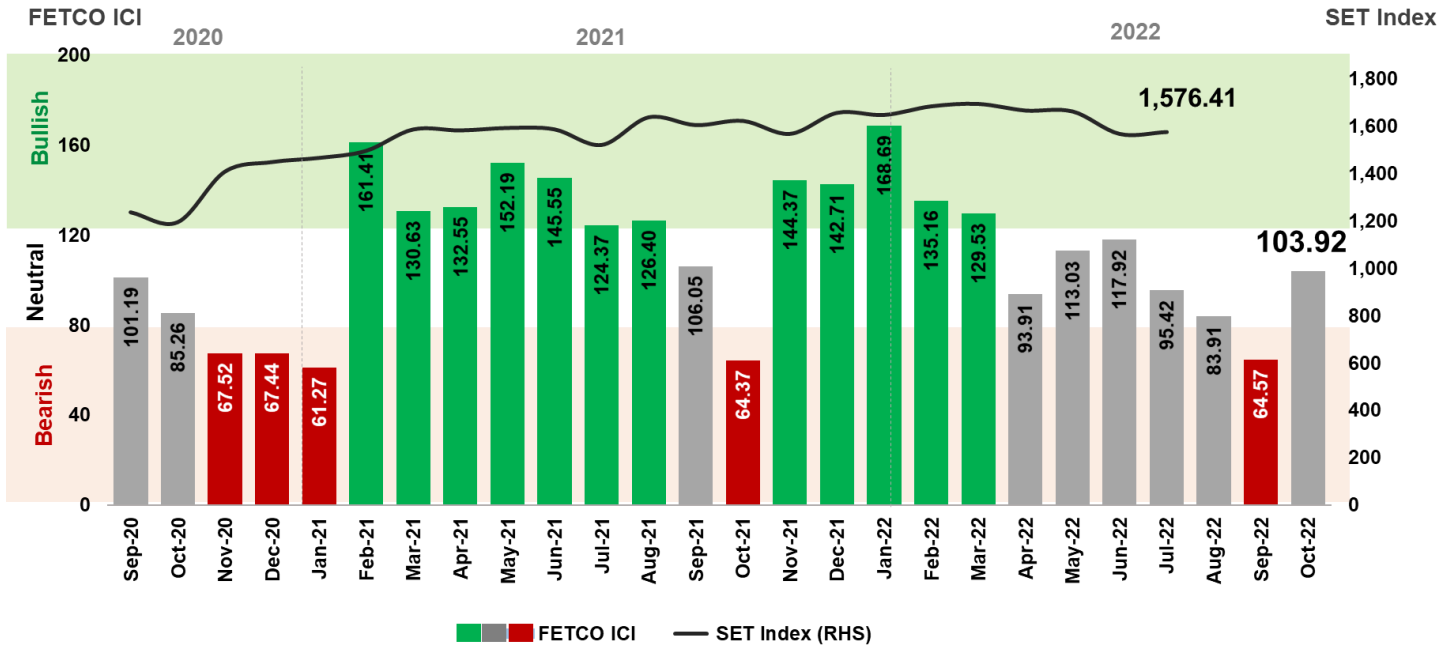


FETCO ICI เทียบ SET INDEX



ดัชนีความเชื่อมั่นนักลงทุน (FETCO Investor Confidence Index: ICI) ในอีก 3 เดือนข้างหน้าอยู่ที่ระดับ 103.92 ปรับตัวเพิ่มขึ้น 60.9% จากเดือนก่อนหน้ากลับมาอยู่ในเกณฑ์ “ทรงตัว” โดยนักลงทุนมองว่าการฟื้นตัวของภาคท่องเที่ยวจะเป็นปัจจัยหนุนความเชื่อมั่นมากที่สุด รองลงมาคือนโยบายการเงินของธนาคารกลางสหรัฐฯ (FED) และการฟื้นตัวของเศรษฐกิจในประเทศ สำหรับปัจจัยที่ลดความเชื่อมั่นนักลงทุนมากที่สุด ได้แก่ สถานการณ์ความขัดแย้งระหว่างประเทศ รองลงมาคือ นโยบายการขึ้นอัตราดอกเบี้ยของ FED เพื่อควบคุมเงินเฟ้อ และภาวะเงินเฟ้อจากราคาสินค้าโภคภัณฑ์ในตลาดโลก

นักลงทุนสนใจลงทุนในหมวดธนาคาร (BANK) มากที่สุด รองลงมาคือหมวดท่องเที่ยวและสันทนาการ (TOURISM) และหมวดอาหารและเครื่องดื่ม (FOOD) ขณะที่นักลงทุนเห็นว่าหมวดแฟชั่น (FASHION) ไม่น่าสนใจมากที่สุด รองลงมาคือ หมวดเหล็ก (STEEL) และหมวดพลังงานและสาธารณูปโภค (ENERGY)

ดัชนีความเชื่อมั่นนักขายกลุ่มนักลงทุนสำรวจเดือนกรกฎาคม 2565 พบว่าความเชื่อมั่นกลุ่มบัญชีบริษัทหลักทรัพย์ปรับขึ้นมาอยู่ในระดับ “ร้อนแรง” กลุ่มนักลงทุนบุคคล และกลุ่มนักลงทุนต่างประเทศอยู่ปรับขึ้นมาอยู่ในระดับ “ทรงตัว” ในขณะที่ความเชื่อมั่นกลุ่มนักลงทุนสถาบันในประเทศปรับตัวลดลงอยู่ในระดับ “ซบเซา”

FETCO INVESTOR CONFIDENCE INDICES

RETAIL ICI	107.69	↔
PROPRIETARY ICI	125.00	↑
LOCAL INSTITUTES ICI	76.47	↓
FOREIGN ICI	100.00	↔

ระดับความเชื่อมั่นดัชนี

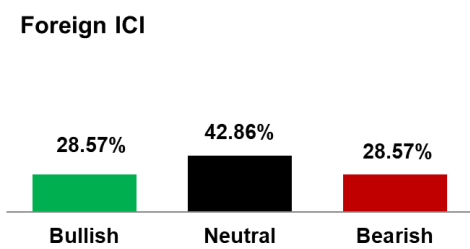
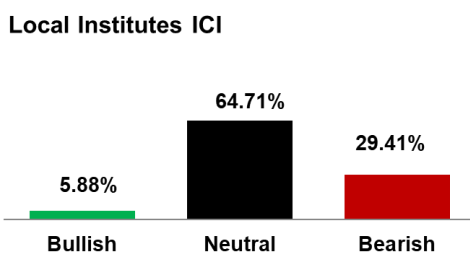
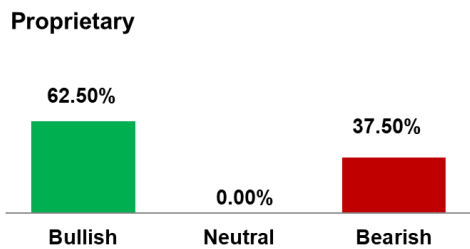
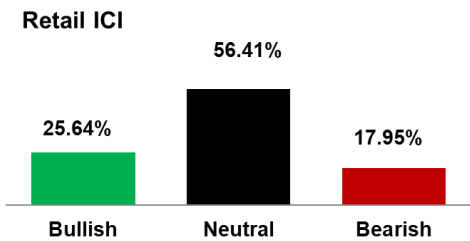
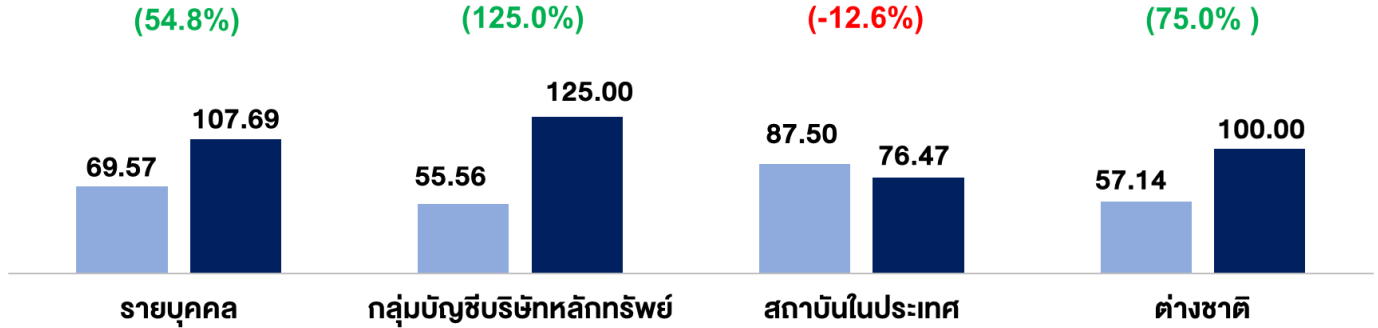
(160-200) ร้อนแรงอย่างมาก (Very Bullish)	↑↑
(120-159) ร้อนแรง (Bullish)	↑
(80-119) ทรงตัว (Neutral)	↔
(40-79) ซบเซา (Bearish)	↓
(0-39) ซบเซาอย่างมาก (Very Bearish)	↓↓

หมายเหตุ: ดัชนีความเชื่อมั่นนักลงทุน ได้ทำการสำรวจนักลงทุนครอบคลุม 4 กลุ่ม ได้แก่ นักลงทุนรายบุคคล นักลงทุนสถาบันในประเทศ กลุ่มบัญชีบริษัทหลักทรัพย์ และนักลงทุนต่างชาติ โดยการใช้วิธีการคำนวณดัชนี Diffusion Index โดยมีช่วงค่าดัชนีตั้งแต่ 0 - 200 ซึ่งการอ่านค่าดัชนีจะแบ่งออกเป็น 5 ระดับ ได้แก่ ร้อนแรงอย่างมาก ร้อนแรง ทรงตัว ซบเซา และซบเซาอย่างมาก ตามลำดับ

ผู้สนับสนุนงานวิจัย

ทิศทางความเชื่อมั่นนักลงทุนรายประเภท

■ ก.ค. 2565 ■ มิ.ย. 2565



ผลสำรวจ ณ เดือนกรกฎาคม 2565 รายงานกลุ่มนักลงทุน พบว่าความเชื่อมั่นนักลงทุนกลุ่มนักลงทุนบุคคลปรับเพิ่ม 54.8% อยู่ที่ระดับ 107.69 กลุ่มบัญชีบริษัทหลักทรัพย์ปรับเพิ่ม 125.0% อยู่ที่ระดับ 125.00 กลุ่มนักลงทุนสถาบันในประเทศปรับลด 12.6% อยู่ที่ระดับ 76.47 และความเชื่อมั่นกลุ่มนักลงทุนต่างชาติปรับเพิ่ม 75.0% มาอยู่ที่ระดับ 100.00

ในช่วงเดือนกรกฎาคม 2565 SET Index เคลื่อนไหวในกรอบแคบอยู่ระหว่าง 1,533.37—1,576.41 จากความกังวลต่อการเกิดภาวะเศรษฐกิจถดถอยทั่วโลก (Recession) โดยเฉพาะในสหรัฐอเมริกาที่อัตราเงินเฟ้อสูงสุดในรอบ 40 ปี ความกังวลต่อสถานการณ์พลังงานในยุโรปจากการที่บริษัทพลังงานในรัสเซียประกาศลดปริมาณส่งก๊าซไปยังยุโรป รวมถึงสถานการณ์ Covid-19 ในประเทศที่มีจำนวนผู้ติดเชื้อกลับมาสูงขึ้น อย่างไรก็ตาม ตลาดคลายกังวลต่อการคาดการณ์การปรับอัตราดอกเบี้ยของ FED ซึ่งมีการปรับขึ้นอัตราดอกเบี้ยตามคาดที่ 0.75% ส่งผลให้ในเดือนกรกฎาคม SET index ปิดที่ 1,576.41 จุด ณ ปรับตัวเพิ่มขึ้นเล็กน้อยเพียง 0.5% จากเดือนก่อนหน้า ในขณะที่นักลงทุนต่างชาติกลับมาซื้อสุทธิในเดือนกรกฎาคม 4,662.35 ล้านบาทหลังจากขายสุทธิเมื่อเดือนก่อน

ปัจจัยต่างประเทศที่ต้องติดตามได้แก่ สถานการณ์ความขัดแย้งระหว่างประเทศ ทั้งสถานการณ์ที่ยืดเยื้อของสงครามรัสเซียยูเครน และความตึงเครียดระหว่างความสัมพันธ์สหรัฐ-จีน-ไต้หวัน ความสามารถในการควบคุมเงินเฟ้อของ FED และ ECB การรับมือกับสถานการณ์ขาดแคลนพลังงานในยุโรป ผลประกอบการจดทะเบียนในตลาดหลักทรัพย์ซึ่งอาจได้รับผลกระทบจากแนวโน้มเศรษฐกิจที่ชะลอตัวลง และปัญหาค่าเงินในประเทศเพื่อนบ้าน อาทิ เมียนมา ลาว ในส่วนของปัจจัยในประเทศที่น่าติดตาม ได้แก่ แนวโน้มการฟื้นตัวของภาคท่องเที่ยวที่ชัดเจนขึ้นหลังรัฐบาลผ่อนปรนมาตรการเปิดรับนักท่องเที่ยวต่างชาติ ซึ่งจะส่งผลต่อการฟื้นตัวของเศรษฐกิจในประเทศ การเฝ้าระวังการระบาด Covid-19 ในประเทศ

หมายเหตุ: นักลงทุนสถาบันในประเทศ รวมถึง บริษัทหลักทรัพย์จัดการกองทุน กองทุนบำเหน็จบำนาญข้าราชการ สำนักงานคณะกรรมการกำกับและส่งเสริมการประกอบธุรกิจประกันภัย (บ.ประกันภัย บ.ประกันชีวิต) และสำนักงานประกันสังคม ผู้สนับสนุนงานวิจัย

ปัจจัยหนุนที่มีอิทธิพลต่อตลาดหุ้นมากที่สุด

รายบุคคล

- ส่วนใหญ่มองว่าการฟื้นตัวของภาคการท่องเที่ยวเป็นปัจจัยหนุนความเชื่อมั่นมากที่สุด รองลงมาคือ นโยบายการเงินของ FED และผลประกอบการบริษัทจดทะเบียน

กลุ่มบัญชีบริษัทหลักทรัพย์

- มองว่าการฟื้นตัวของเศรษฐกิจในประเทศ เป็นปัจจัยหนุนความเชื่อมั่นมากที่สุด รองลงมาคือ การฟื้นตัวของภาคท่องเที่ยว และราคาสินค้าโภคภัณฑ์ในตลาดโลก

กลุ่มสถาบันในประเทศ

- เห็นว่าการฟื้นตัวของภาคท่องเที่ยว เป็นปัจจัยหนุนความเชื่อมั่นมากที่สุด รองลงมาคือ นโยบายการเงินของ FED และมาตรการกระตุ้นเศรษฐกิจของภาครัฐ

ต่างชาติ

- มองว่าการฟื้นตัวของภาคท่องเที่ยว และนโยบายการเงินของ FED เป็นปัจจัยหนุนความเชื่อมั่นมากที่สุด รองลงมาคือ การฟื้นตัวของเศรษฐกิจในประเทศ และผลประกอบการบริษัทจดทะเบียน

ปัจจัยจุดที่มีอิทธิพลต่อตลาดหุ้นมากที่สุด

รายบุคคล

- เห็นว่าภาวะเงินเฟ้อจากราคาสินค้าโภคภัณฑ์ในตลาดโลกสูงขึ้นเป็นปัจจัยจุดความเชื่อมั่นมากที่สุด รองลงมาคือ ความกังวลต่อนโยบายการขึ้นอัตราดอกเบี้ยของ FED สถานการณ์ความขัดแย้งระหว่างประเทศและการไหลออกของเงินทุน

กลุ่มบัญชีบริษัทหลักทรัพย์

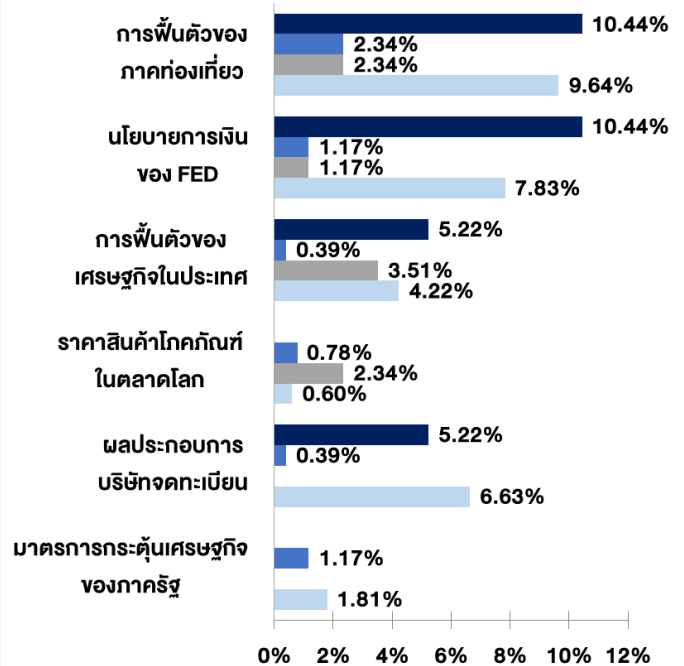
- มองว่าสถานการณ์ความขัดแย้งระหว่างประเทศ เป็นปัจจัยจุดความเชื่อมั่นมากที่สุด รองลงมาคือ การไหลออกของเงินทุน นโยบายการขึ้นอัตราดอกเบี้ยของ FED และการถดถอยของเศรษฐกิจในประเทศ

กลุ่มสถาบันในประเทศ

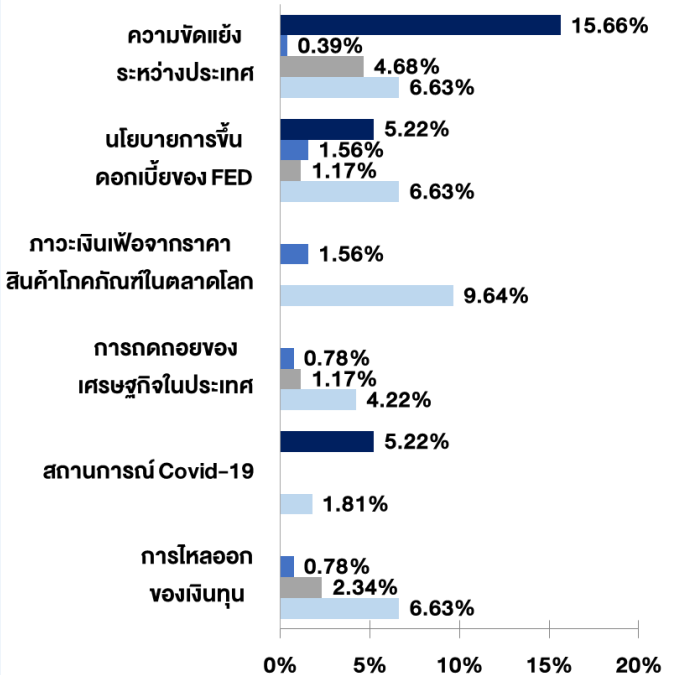
- เชื่อว่าภาวะเงินเฟ้อจากราคาสินค้าโภคภัณฑ์ในตลาดโลกสูงขึ้น และนโยบายการขึ้นอัตราดอกเบี้ยของ FED เป็นปัจจัยจุดความเชื่อมั่นมากที่สุด รองลงมาคือ การถดถอยของเศรษฐกิจในประเทศ และการไหลออกของเงินทุน

ต่างชาติ

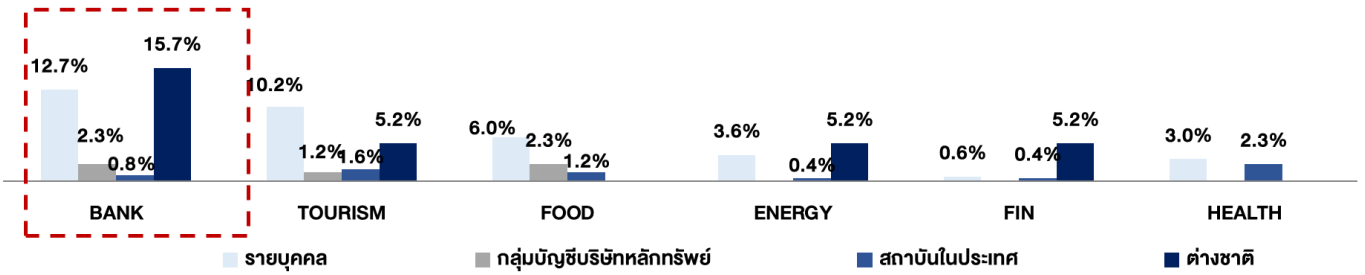
- เห็นว่าสถานการณ์ความขัดแย้งระหว่างประเทศ เป็นปัจจัยจุดความเชื่อมั่นมากที่สุด รองลงมาคือ ความกังวลต่อนโยบายการขึ้นอัตราดอกเบี้ยของ FED และสถานการณ์การระบาด Covid-19



■ ต่างชาติ ■ สถาบันในประเทศ ■ กลุ่มบัญชีบริษัทหลักทรัพย์ ■ รายบุคคล

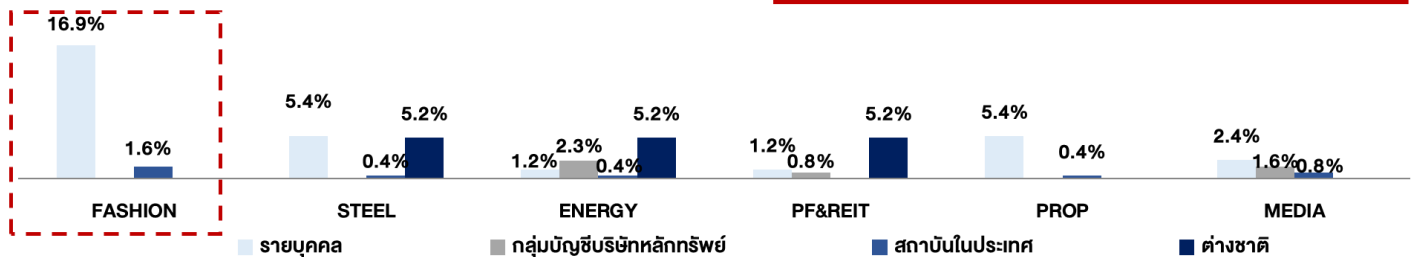


หมวดธุรกิจที่น่าสนใจที่สุด



รายบุคคล	เชื่อมั่นว่าหมวดธนาคารมีความน่าสนใจมากที่สุด รองลงมาคือหมวดท่องเที่ยวและสหนาการ และหมวดอาหารและเครื่องดื่ม
กลุ่มบัญชีบริษัทหลักทรัพย์	เห็นว่าหมวดธนาคารและหมวดอาหารและเครื่องดื่ม มีความน่าสนใจมากที่สุด รองลงมาคือ หมวดท่องเที่ยวและสหนาการ
กลุ่มสถาบันในประเทศ	มองว่าการแพทย์ มีความน่าสนใจมากที่สุด รองลงมาคือ หมวดท่องเที่ยวและสหนาการ และหมวดอาหารและเครื่องดื่ม
กลุ่มนักลงทุนต่างชาติ	เห็นว่าหมวดธนาคาร มีความน่าสนใจมากที่สุด รองลงมาคือหมวดท่องเที่ยวและสหนาการ หมวดพลังงานและสาธารณูปโภค และหมวดเงินทุนและหลักทรัพย์

หมวดธุรกิจที่ไม่น่าสนใจที่สุด



รายบุคคล	มองว่าหมวดแฟชั่น ไม่น่าสนใจมากที่สุด รองลงมาคือหมวดพัฒนาสังหาริมทรัพย์ และหมวดเหล็ก
กลุ่มบัญชีบริษัทหลักทรัพย์	เห็นว่าหมวดพลังงานและสาธารณูปโภค ไม่น่าสนใจมากที่สุด รองลงมาคือหมวดสื่อและสิ่งพิมพ์ และหมวดกองทุนรวมอสังหาริมทรัพย์และกองทรัสต์เพื่อการลงทุนในอสังหาริมทรัพย์
กลุ่มสถาบันในประเทศ	มองว่าหมวดแฟชั่น ไม่น่าสนใจมากที่สุด รองลงมาคือหมวดสื่อและสิ่งพิมพ์ หมวดพัฒนาอสังหาริมทรัพย์ หมวดพลังงานและสาธารณูปโภค และหมวดเหล็ก
กลุ่มนักลงทุนต่างชาติ	เห็นว่าหมวดเหล็ก หมวดพลังงานและสาธารณูปโภค และหมวดกองทุนรวมอสังหาริมทรัพย์และกองทรัสต์เพื่อการลงทุนในอสังหาริมทรัพย์ ไม่น่าสนใจ

Disclaimer

โครงการสำรวจความเชื่อมั่นนักลงทุน (FETCO Investor Confidence Survey) จัดทำขึ้นโดยสภาธุรกิจตลาดทุนไทย (FETCO) มีวัตถุประสงค์เพื่อพัฒนาข้อมูลด้านสถิติที่เกี่ยวข้องกับภาคตลาดทุนไทย และเพื่อเป็นเครื่องมือสำหรับการวิเคราะห์คาดการณ์ทิศทางตลาดหุ้นในอีก 3 เดือนข้างหน้า ทั้งนี้ เพื่อให้ นักลงทุนและผู้สนใจสามารถนำข้อมูลดังกล่าวเป็นแนวทางหนึ่งในการสะท้อนภาพรวมของเศรษฐกิจ การจัดทำขึ้นดังกล่าวเป็นเพียงการคาดการณ์ทิศทางตลาดทุนจากนักลงทุนหลากหลายกลุ่ม ซึ่งอาจมีความคิดเห็นที่แตกต่างกัน ทางคณะผู้จัดทำมิได้ให้การรับรองในความถูกต้องของข้อมูลรวมทั้งไม่รับผิดชอบต่อความเสียหายใดๆ ที่เกิดขึ้น หากมีการนำข้อมูลจัดทำขึ้นดังกล่าวไปอ้างอิงหรือเผยแพร่ไม่ว่าในลักษณะใดๆ โดยข้อมูลต่างๆ ที่ปรากฏในเอกสารนี้ ไม่ว่าจะเป็นข้อความ ภาพ เนื้อหา วิธีการนำเสนอ และส่วนประกอบใดๆ เป็นสิทธิของคณะผู้จัดทำโดยชอบด้วยกฎหมาย หากบุคคลใด ลอกเลียน ปลอมแปลง ทำซ้ำ ดัดแปลง เผยแพร่หรือกระทำการใดๆ ในลักษณะที่เป็นการแสวงหาประโยชน์ทางการค้า หรือประโยชน์อื่นมิชอบ โดยไม่ได้รับอนุญาตก่อน ไม่ว่าเพียงบางส่วน หรือทั้งหมด คณะผู้จัดทำสงวนสิทธิ์ที่จะดำเนินการตามที่กฎหมายกำหนด

สารธุรกิจตลาดทุนไทย (FETCO)

FETCO@set.or.th
02 009 9520
02 009 9506
02 009 9484

