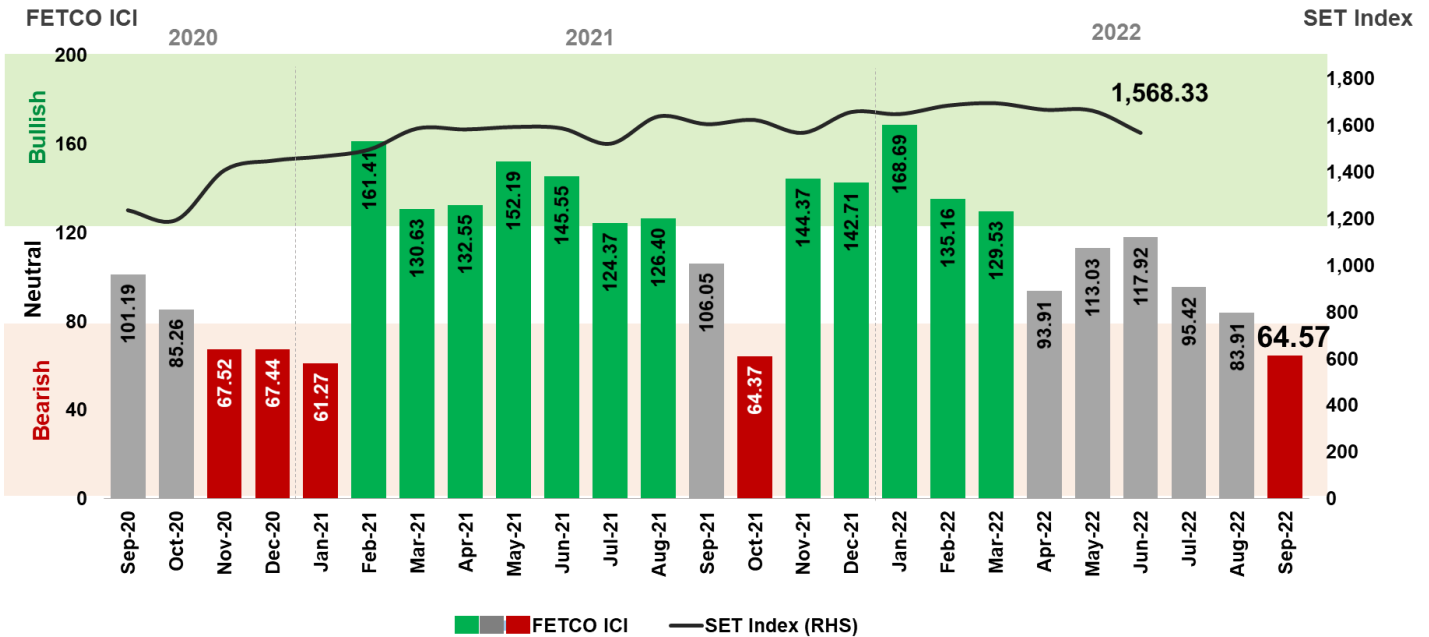


FETCO ICI เทียบ SET INDEX



ดัชนีความเชื่อมั่นนักลงทุน (FETCO Investor Confidence Index: ICI) ในอีก 3 เดือนข้างหน้าอยู่ที่ระดับ 64.57 ปรับตัวลดลง 23.1% จากเดือนก่อนหน้า มาอยู่ในเกณฑ์ “ซบเซา” เป็นครั้งแรกในรอบ 11 เดือน โดยนักลงทุนมองว่าการฟื้นตัวของภาคท่องเที่ยวจะเป็นปัจจัยหนุนความเชื่อมั่นมากที่สุด รองลงมาคือเงินทุนไหลเข้า และนโยบายการเงินของธนาคารกลางสหรัฐฯ (FED) ในการแก้ปัญหาเงินเฟ้อ สำหรับปัจจัยที่จุดความเชื่อมั่นนักลงทุนมากที่สุด ได้แก่ นโยบายการขึ้นอัตราดอกเบี้ยของ FED ที่อาจนำไปสู่ปัญหาเศรษฐกิจถดถอย (Recession) รองลงมาคือ ภาวะเงินเฟ้อจากราคาสินค้าโภคภัณฑ์ในตลาดโลก และความกังวลต่อสถานการณ์ COVID-19 Omicron สายพันธุ์ BA.4, BA.5

นักลงทุนสนใจลงทุนในหมวดอาหารและเครื่องดื่ม (FOOD) มากที่สุด รองลงมาคือหมวดธนาคาร (BANK) และหมวดท่องเที่ยวและสันทนาการ (TOURISM) ขณะที่นักลงทุนเห็นว่าหมวดแฟชั่น (FASHION) ไม่น่าสนใจมากที่สุด รองลงมาคือ หมวดบริการรับเหมาก่อสร้าง (CONS) และหมวดพลังงานและสาธารณูปโภค (ENERGY)

ดัชนีความเชื่อมั่นนักขายกลุ่มนักลงทุนสำรวจเดือนมิถุนายน 2565 พบว่ากลุ่มนักลงทุนบุคคล กลุ่มบัญชีบริษัทหลักทรัพย์ และกลุ่มนักลงทุนต่างประเทศอยู่ในระดับ “ซบเซา” ในขณะที่ความเชื่อมั่นกลุ่มนักลงทุนสถาบันในประเทศอยู่ในระดับ “ทรงตัว”

FETCO INVESTOR CONFIDENCE INDICES

RETAIL ICI	69.57	↓
PROPRIETARY ICI	55.56	↓
LOCAL INSTITUTES ICI	87.50	↔
FOREIGN ICI	57.14	↓

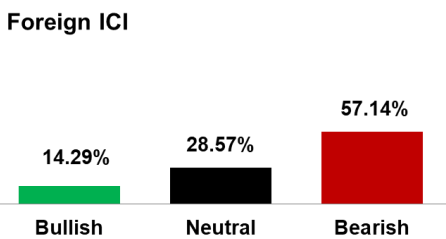
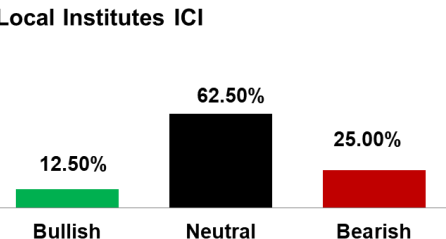
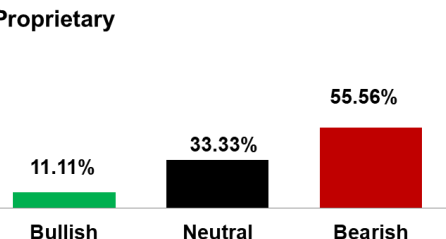
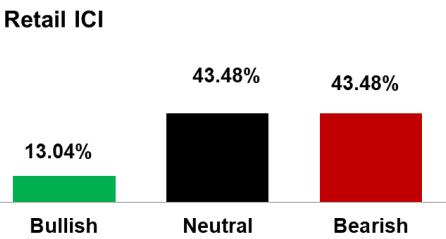
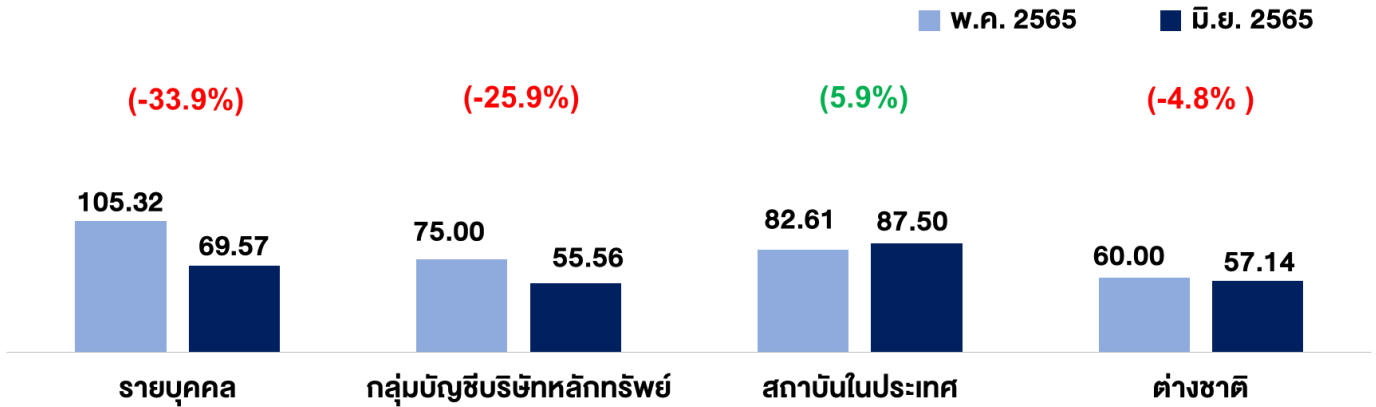
ระดับความเชื่อมั่นดัชนี

(160-200) ร้อนแรงอย่างมาก (Very Bullish)	↑↑
(120-159) ร้อนแรง (Bullish)	↑
(80-119) ทรงตัว (Neutral)	↔
(40-79) ซบเซา (Bearish)	↓
(0-39) ซบเซาอย่างมาก (Very Bearish)	↓↓

หมายเหตุ: ดัชนีความเชื่อมั่นนักลงทุน ได้ทำการสำรวจนักลงทุนครอบคลุม 4 กลุ่ม ได้แก่ นักลงทุนรายบุคคล นักลงทุนสถาบันในประเทศ กลุ่มบัญชีบริษัทหลักทรัพย์ และนักลงทุนต่างชาติ โดยการใช้วิธีการคำนวณดัชนี Diffusion Index โดยมีช่วงค่าดัชนีตั้งแต่ 0 - 200 ซึ่งการอ่านค่าดัชนีจะแบ่งออกเป็น 5 ระดับ ได้แก่ ร้อนแรงอย่างมาก ร้อนแรง ทรงตัว ซบเซา และซบเซาอย่างมาก ตามลำดับ

ผู้สนับสนุนงานวิจัย

ทิศทางความเชื่อมั่นนักลงทุนรายประเภท



ผลสำรวจ ณ เดือนมิถุนายน 2565 รายกลุ่มนักลงทุน พบว่าความเชื่อมั่นนักลงทุนกลุ่มนักลงทุนบุคคลปรับลด 33.9% อยู่ที่ระดับ 69.57 กลุ่มบัญชีบริษัทหลักทรัพย์ปรับลด 25.9% อยู่ที่ระดับ 55.56 กลุ่มนักลงทุนสถาบันในประเทศปรับขึ้น 5.9% อยู่ที่ระดับ 87.50 และความเชื่อมั่นกลุ่มนักลงทุนต่างชาติปรับลด 4.8% มาอยู่ที่ระดับ 57.14

ในช่วงเดือนมิถุนายน 2565 SET Index เคลื่อนไหวในกรอบแคบอยู่ระหว่าง 1,557.61—1,660.01 จากความกังวลต่อสถานการณ์เงินเฟ้อทั่วโลก และความเสี่ยงที่เศรษฐกิจจะเข้าสู่ภาวะถดถอยมากขึ้น หลังประธาน FED และประธาน ECB ส่งสัญญาณเร่งปรับขึ้นอัตราดอกเบี้ยเพื่อสกัดกั้นเงินเฟ้อ ทำให้ในเดือนมิถุนายน นักลงทุนต่างชาติขายสุทธิ 29,990 ล้านบาท เป็นการขายสุทธิในเดือนแรกหลังจากซื้อสุทธิมาตลอดตั้งแต่เดือนธันวาคม 2564 อย่างไรก็ตาม ตลาดไทยยังได้รับปัจจัยหนุนจากการที่ภาครัฐประกาศมาตรการบรรเทาผลกระทบจากการปรับขึ้นของราคาพลังงานและมาตรการหนุนภาคท่องเที่ยว ส่งผลให้ SET index ปิดที่ 1,568.33 จุด ณ สิ้นเดือนมิถุนายน 2565 ปรับตัวลดลง 5.7% จากเดือนก่อนหน้า

ปัจจัยต่างประเทศที่ต้องติดตามได้แก่ แนวทางการรับมือของ FED ต่อสถานการณ์เงินเฟ้อหลังอัตราเงินเฟ้อปรับขึ้นสูงสุดในรอบ 40 ปี ความไม่แน่นอนของสงครามรัสเซียยูเครน ซึ่งยังคงเป็นความเสี่ยงหลักต่อเศรษฐกิจโดยเฉพาะด้านพลังงานในยุโรป รวมถึงแนวโน้มการฟื้นตัวของเศรษฐกิจจีนหลังมีการผ่อนคลายมาตรการ Lockdown ในส่วนของปัจจัยในประเทศที่น่าติดตาม ได้แก่ แนวโน้มการปรับขึ้นดอกเบี้ยนโยบายของ กนง. สถานการณ์เงินเฟ้อที่ยังคงอยู่ในระดับสูงจากราคาพลังงานในตลาดโลกและราคาวัตถุดิบในประเทศ และสถานการณ์การระบาด COVID-19 Omicron สายพันธุ์ BA.4, BA.5

หมายเหตุ: นักลงทุนสถาบันในประเทศ รวมถึง บริษัทหลักทรัพย์จัดการกองทุน กองทุนบำเหน็จบำนาญข้าราชการ สำนักงานคณะกรรมการกำกับและส่งเสริมการประกอบธุรกิจประกันภัย (บ.ประกันภัย บ.ประกันชีวิต) และสำนักงานประกันสังคม

ปัจจัยหนุนที่มีอิทธิพลต่อตลาดหุ้นมากที่สุด

รายบุคคล

- ส่วนใหญ่มองว่าการฟื้นตัวของภาคการท่องเที่ยวเป็นปัจจัยหนุนความเชื่อมั่นมากที่สุด รองลงมาคือการไหลเข้าของเงินทุนและนโยบายการเงินของ FED

กลุ่มบัญชีบริษัทหลักทรัพย์

- มองว่าการฟื้นตัวของภาคท่องเที่ยว เป็นเป็นปัจจัยหนุนความเชื่อมั่นมากที่สุด รองลงมาคือ นโยบายการเงินของ FED การฟื้นตัวของเศรษฐกิจในประเทศและเศรษฐกิจจีน

กลุ่มสถาบันในประเทศ

- เห็นว่าการฟื้นตัวของภาคท่องเที่ยว เป็นปัจจัยหนุนความเชื่อมั่นมากที่สุด รองลงมาคือนโยบายการเงินของ FED และการฟื้นตัวของเศรษฐกิจจีน

ต่างชาติ

- มองว่าการฟื้นตัวของภาคท่องเที่ยว และการไหลเข้าของเงินทุน เป็นปัจจัยหนุนความเชื่อมั่นมากที่สุด รองลงมาคือการฟื้นตัวของเศรษฐกิจในประเทศ นโยบายการเงินของ FED

ปัจจัยจุดที่มีอิทธิพลต่อตลาดหุ้นมากที่สุด

รายบุคคล

- เห็นว่าความกังวลต่อนโยบายการขึ้นอัตราดอกเบี้ยของ FED เป็นปัจจัยจุดความเชื่อมั่นมากที่สุด รองลงมาคือภาวะเงินเฟ้อจากราคาสินค้าโภคภัณฑ์ในตลาดโลกสูงขึ้น และการไหลออกของเงินทุน

กลุ่มบัญชีบริษัทหลักทรัพย์

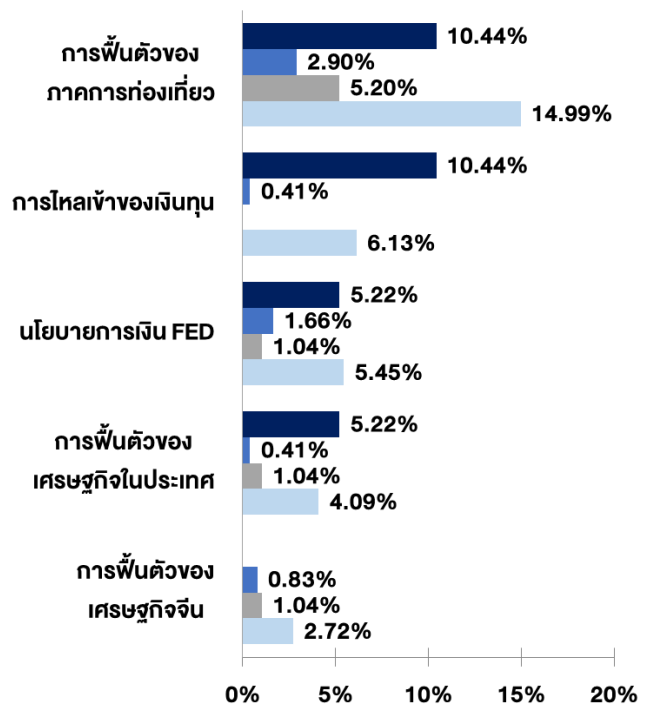
- มองว่านโยบายการขึ้นอัตราดอกเบี้ยของ FED เป็นปัจจัยจุดความเชื่อมั่นมากที่สุด รองลงมาคือ การไหลออกของเงินทุน สถานการณ์ความขัดแย้งระหว่างประเทศ และการเก็บภาษีตลาดทุน

กลุ่มสถาบันในประเทศ

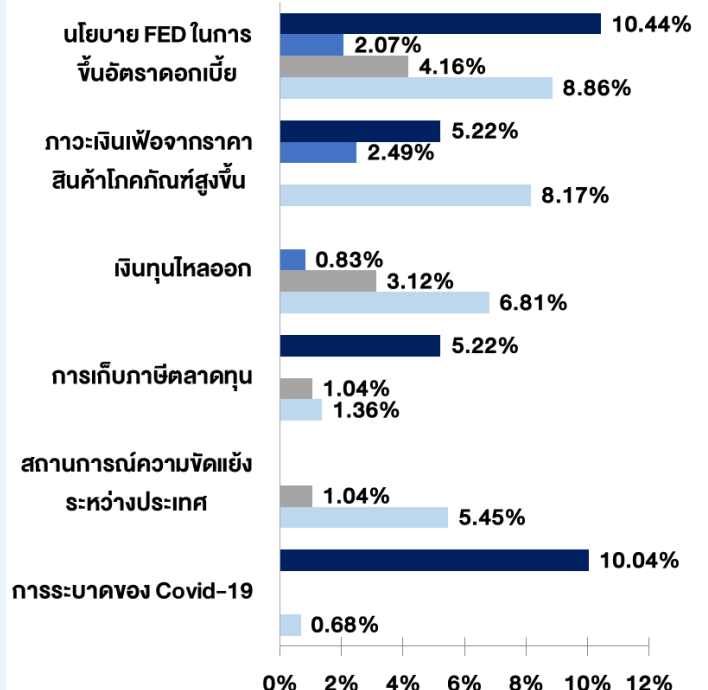
- เชื่อว่าภาวะเงินเฟ้อจากราคาสินค้าโภคภัณฑ์ในตลาดโลกสูงขึ้น เป็นปัจจัยจุดความเชื่อมั่นมากที่สุด รองลงมาคือ นโยบายการขึ้นอัตราดอกเบี้ยของ FED และการไหลออกของเงินทุน

ต่างชาติ

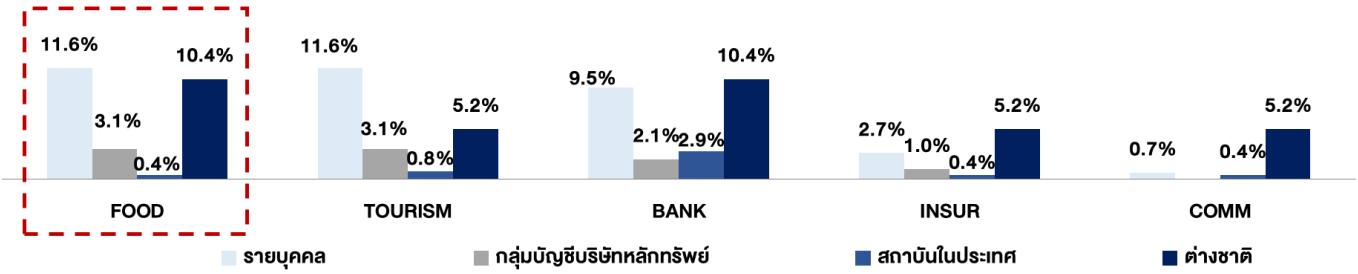
- เห็นว่าความกังวลต่อนโยบายการขึ้นอัตราดอกเบี้ยของ FED และสถานการณ์การระบาด Covid-19 เป็นปัจจัยจุดความเชื่อมั่นมากที่สุด รองลงมาคือภาวะเงินเฟ้อจากราคาสินค้าโภคภัณฑ์ในตลาดโลกสูงขึ้น และการเก็บภาษีตลาดทุน



■ ต่างชาติ ■ สถาบันในประเทศ ■ กลุ่มบัญชีบริษัทหลักทรัพย์ ■ รายบุคคล

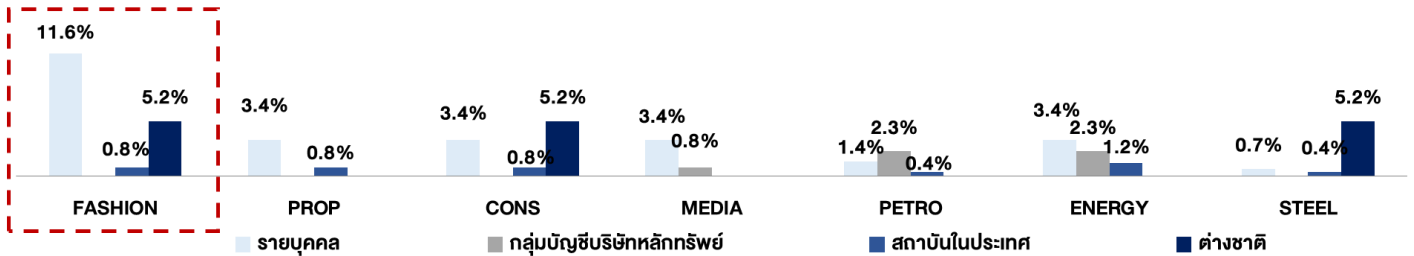


หมวดธุรกิจที่น่าสนใจที่สุด



รายบุคคล	เชื่อมั่นว่าหมวดอาหารและเครื่องดื่ม และหมวดท่องเที่ยวและสันทนาการ มีความน่าสนใจมากที่สุด รองลงมาคือ หมวดธนาคาร
กลุ่มบัญชีบริษัทหลักทรัพย์	เห็นว่าหมวดอาหารและเครื่องดื่ม และหมวดท่องเที่ยวและสันทนาการ มีความน่าสนใจมากที่สุด รองลงมาคือ หมวดธนาคาร
กลุ่มสถาบันในประเทศ	มองว่าหมวดธนาคาร มีความน่าสนใจมากที่สุด รองลงมาคือ หมวดท่องเที่ยวและสันทนาการ หมวดอาหารและเครื่องดื่ม หมวดประกันภัยและประกันชีวิต และหมวดพาณิชย์
กลุ่มนักลงทุนต่างชาติ	เห็นว่าหมวดอาหารและเครื่องดื่ม และหมวดธนาคาร มีความน่าสนใจมากที่สุด รองลงมาคือหมวดท่องเที่ยวและสันทนาการ หมวดประกันภัยและประกันชีวิต และหมวดพาณิชย์

หมวดธุรกิจที่ไม่น่าสนใจที่สุด



รายบุคคล	มองว่าหมวดแฟชั่น ไม่น่าสนใจมากที่สุด รองลงมาคือหมวดพัฒนาอสังหาริมทรัพย์ หมวดบริการรับเหมาก่อสร้าง หมวดสื่อและสิ่งพิมพ์ และหมวดพลังงานและสาธารณูปโภค
กลุ่มบัญชีบริษัทหลักทรัพย์	เห็นว่าหมวดพลังงานและสาธารณูปโภค และหมวดปิโตรเคมีและเคมีภัณฑ์ ไม่น่าสนใจมากที่สุด รองลงมาคือหมวดสื่อและสิ่งพิมพ์
กลุ่มสถาบันในประเทศ	มองว่าหมวดพลังงานและสาธารณูปโภค ไม่น่าสนใจมากที่สุด รองลงมาคือหมวดแฟชั่น หมวดพัฒนาอสังหาริมทรัพย์ และหมวดบริการรับเหมาก่อสร้าง
กลุ่มนักลงทุนต่างชาติ	เห็นว่าหมวดแฟชั่น หมวดบริการรับเหมาก่อสร้าง และ หมวดเหล็กไม่น่าสนใจ

Disclaimer

โครงการสำรวจความเชื่อมั่นนักลงทุน (FETCO Investor Confidence Survey) จัดทำขึ้นโดยสภาธุรกิจตลาดทุนไทย (FETCO) มีวัตถุประสงค์เพื่อพัฒนาข้อมูลด้านสถิติที่เกี่ยวข้องกับภาคตลาดทุนไทย และเพื่อเป็นเครื่องมือสำหรับการวิเคราะห์ทิศทางตลาดหุ้นในอีก 3 เดือนข้างหน้า ทั้งนี้ เพื่อให้นักลงทุนและผู้สนใจสามารถนำข้อมูลดังกล่าวเป็นแนวทางหนึ่งในการสะท้อนภาพรวมของเศรษฐกิจ การจัดทำดัชนีดังกล่าวเป็นเพียงการคาดการณ์ทิศทางตลาดทุนจากนักลงทุนหลากหลายกลุ่ม ซึ่งอาจมีความคิดเห็นที่แตกต่างกัน ทางคณะผู้จัดทำมิได้ให้การรับรองในความถูกต้องของข้อมูลรวมทั้งไม่รับผิดชอบต่อความเสียหายใดๆ ที่เกิดขึ้น หากมีการนำข้อมูลที่ใช้ทำดัชนีดังกล่าวไปอ้างอิงหรือเผยแพร่ไม่ว่าในลักษณะใดๆ ที่ปรากฏในเอกสารนี้ ไม่ว่าจะเป็นอย่างใดก็ตาม ภาพ เนื้อหา วิธีการนำเสนอ และส่วนประกอบใดๆ เป็นสิทธิ์ของคณะผู้จัดทำโดยชอบด้วยกฎหมาย หากบุคคลใด ลอกเลียน ปลอมแปลง ทำซ้ำ ดัดแปลง เผยแพร่หรือกระทำการใดๆ ในลักษณะที่เป็นการแสวงหาประโยชน์ทางการค้า หรือประโยชน์อื่นมิชอบ โดยไม่ได้รับอนุญาตก่อน ไม่ว่าจะเพียงบางส่วน หรือทั้งหมด คณะผู้จัดทำสงวนสิทธิ์ที่จะดำเนินการตามที่กฎหมายกำหนด

สารธุรกิจตลาดทุนไทย (FETCO)

FETCO@set.or.th
02 009 9520
02 009 9506
02 009 9484

