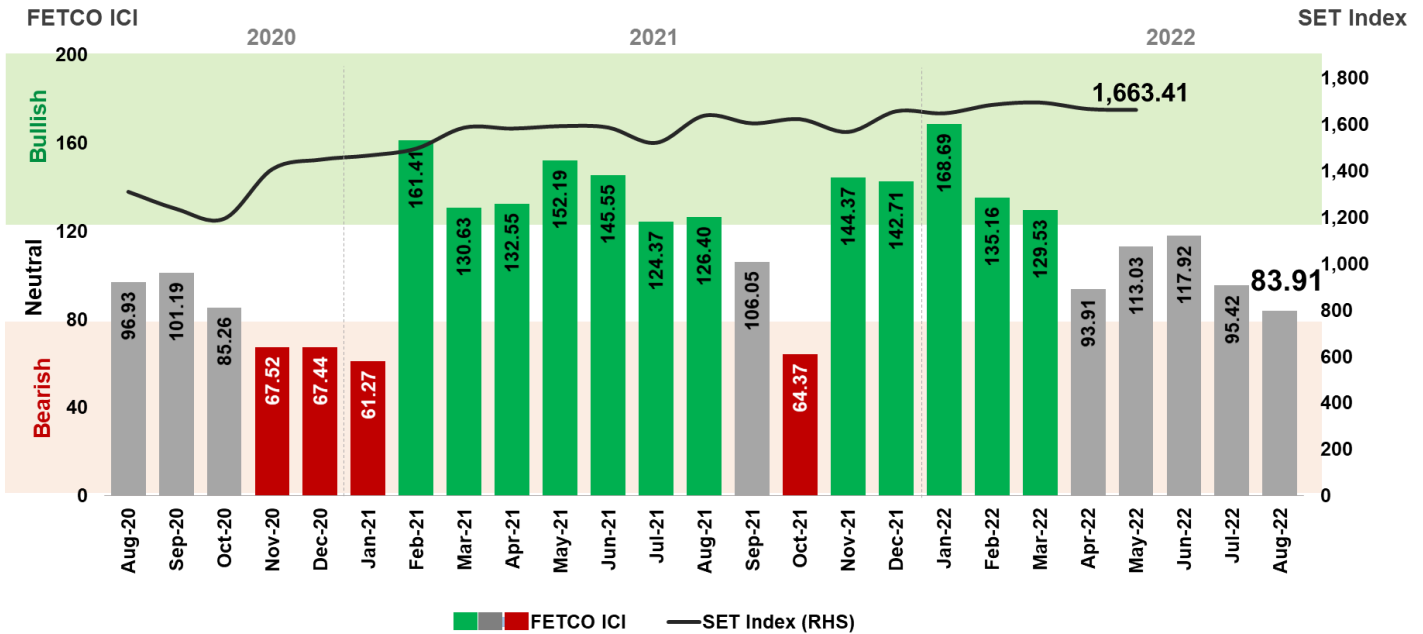


FETCO ICI เทียบ SET INDEX



ดัชนีความเชื่อมั่นนักลงทุน (FETCO Investor Confidence Index: ICI) ในอีก 3 เดือนข้างหน้าอยู่ที่ระดับ 83.91 ปรับตัวลดลง 12.1% จากเดือนก่อนหน้า อยู่ในเกณฑ์ “ทรงตัว” ต่อเนื่องเป็นเดือนที่ 5 โดยนักลงทุนมองว่าการฟื้นตัวของภาคท่องเที่ยวจะเป็นปัจจัยหนุนความเชื่อมั่นมากที่สุด รองลงมาคือการฟื้นตัวของเศรษฐกิจในประเทศและผลประกอบการบริษัทจดทะเบียน สำหรับปัจจัยที่ลดความเชื่อมั่นนักลงทุนมากที่สุด ได้แก่ นโยบายการขึ้นอัตราดอกเบี้ยของ FED รองลงมาคือ ความกังวลต่อสถานการณ์ Covid-19 ที่อาจระบาดอีกครั้งหลังรัฐบาลเปิดประเทศ และความกังวลต่อสถานการณ์ขัดแย้งระหว่างรัสเซีย—ยูเครน

นักลงทุนสนใจลงทุนในหมวดท่องเที่ยวและสันทนาการ (TOURISM) มากที่สุด รองลงมาคือหมวดธนาคาร (BANK) และหมวดพาณิชย์ (COMM) ขณะที่นักลงทุนเห็นว่าหมวดแฟชั่น (FASHION) ไม่น่าสนใจมากที่สุด รองลงมาคือ หมวดพัฒนาอสังหาริมทรัพย์ (PROP) และหมวดวัสดุอุตสาหกรรมและเครื่องจักร (IMM)

ดัชนีความเชื่อมั่นนักวิจัยกลุ่มนักลงทุนสำรวจเดือนพฤษภาคม 2565 พบว่ากลุ่มนักลงทุนบุคคล และ กลุ่มนักลงทุนสถาบันในประเทศอยู่ในระดับ “ทรงตัว” ในขณะที่ความเชื่อมั่นกลุ่มบัญชีบริษัทหลักทรัพย์ และกลุ่มนักลงทุนต่างประเทศอยู่ในระดับ “ซบเซา”

FETCO INVESTOR CONFIDENCE INDICES

RETAIL ICI	105.32	↔
PROPRIETARY ICI	75.00	↓
LOCAL INSTITUTES ICI	82.61	↔
FOREIGN ICI	60.00	↓

ระดับความเชื่อมั่นดัชนี

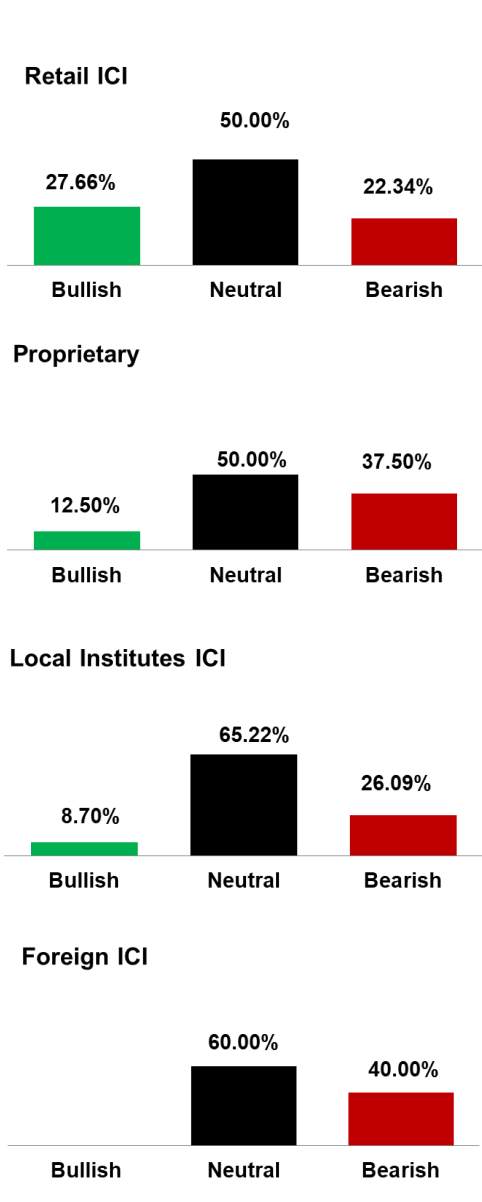
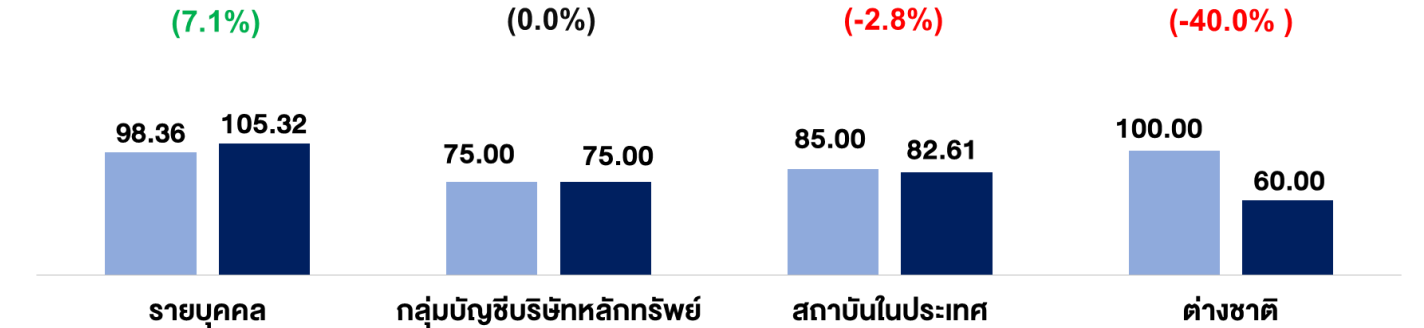
(160–200) ร้อนแรงอย่างมาก (Very Bullish)	↑↑
(120–159) ร้อนแรง (Bullish)	↑
(80–119) ทรงตัว (Neutral)	↔
(40–79) ซบเซา (Bearish)	↓
(0–39) ซบเซาอย่างมาก (Very Bearish)	↓↓

หมายเหตุ: ดัชนีความเชื่อมั่นนักลงทุน ได้ทำการสำรวจนักลงทุนครอบคลุม 4 กลุ่ม ได้แก่ นักลงทุนรายบุคคล นักลงทุนสถาบันในประเทศ กลุ่มบัญชีบริษัทหลักทรัพย์ และนักลงทุนต่างชาติ โดยการใช้วิธีการคำนวณดัชนี Diffusion Index โดยมีช่วงค่าดัชนีตั้งแต่ 0 – 200 ซึ่งการอ่านค่าดัชนีจะแบ่งออกเป็น 5 ระดับ ได้แก่ ร้อนแรงอย่างมาก ร้อนแรง ทรงตัว ซบเซา และซบเซาอย่างมาก ตามลำดับ

ผู้สนับสนุนงานวิจัย

ทิศทางความเชื่อมั่นนักลงทุนรายประเภท

■ เม.ย. 2564 ■ พ.ค. 2565



ผลสำรวจ ณ เดือนพฤษภาคม 2565 รายงานกลุ่มนักลงทุน พบว่าความเชื่อมั่นนักลงทุนกลุ่มนักลงทุนบุคคลปรับตัวเพิ่ม 7.1% อยู่ที่ระดับ 105.32 กลุ่มบัญชีบริษัทหลักทรัพย์ทรงตัว อยู่ที่ระดับ 75.00 กลุ่มนักลงทุนสถาบันในประเทศปรับตัวลด 2.8% อยู่ที่ระดับ 82.61 และความเชื่อมั่นนักลงทุนต่างชาติปรับตัวลด 40.0% มาอยู่ที่ระดับ 60.00

ในช่วงครึ่งแรกของเดือนพฤษภาคม 2565 SET Index ปรับตัวลดลงตามตลาดโลก จากความกังวลต่อสถานการณ์ความขัดแย้งระหว่างรัสเซีย-ยูเครนที่ยืดเยื้อ ซึ่งส่งผลกระทบต่อภาวะเงินเฟ้อที่ปรับตัวสูงขึ้นทั้งในและต่างประเทศ รวมถึงความกังวลต่อการฟื้นตัวเศรษฐกิจโลกที่ช้ากว่าคาดการณ์ไว้ อย่างไรก็ตาม ในช่วงครึ่งเดือนหลัง ตลาดหุ้นไทยปรับตัวได้ดีขึ้น จากการประกาศผลประกอบการบริษัทจดทะเบียนไทยที่ออกมาดีกว่าคาด ความคาดหวังต่อการฟื้นตัวต่อภาคท่องเที่ยวหลังรัฐบาลผ่อนคลายนโยบาย และนักลงทุนต่างชาติยังซื้อสุทธิต่อเนื่อง โดยในเดือนพฤษภาคม มีมูลค่าซื้อสุทธิ 20,938 ล้านบาท และซื้อสุทธิสะสมตั้งแต่ต้นปี 139,058 ล้านบาท ส่งผลให้ SET index ปิดที่ 1,663.41 จุด ณ สิ้นเดือนพฤษภาคม 2565 ปรับตัวลดลงเล็กน้อย 0.2% จากเดือนก่อนหน้า

ปัจจัยต่างประเทศที่ต้องติดตามได้แก่ วิกฤติการเผชิญหน้าระหว่างมหาอำนาจ (Geopolitical Crisis) รวมถึงสถานการณ์รัสเซีย-ยูเครนที่ยังคงยืดเยื้อ วิกฤติพลังงานซึ่งส่งผลกระทบต่อเงินเฟ้อสูงในหลายประเทศ วิกฤติการขาดแคลนอาหารโลก แนวทางการรับมือกับเงินเฟ้อของ FED รวมถึงติดตามนโยบาย Zero-Covid ของรัฐบาลจีนซึ่งกระทบต่อการชะลอตัวของเศรษฐกิจจีนอย่างมาก ในส่วนของปัจจัยในประเทศที่น่าติดตาม ได้แก่ แนวโน้มนโยบายการเงินของ ธปท. ที่อาจปรับขึ้นดอกเบี้ยเร็วขึ้น มาตรการของภาครัฐในการบรรเทาภาระค่าครองชีพที่สูงขึ้น และการฟื้นตัวของภาคท่องเที่ยวจากการเปิดประเทศเต็มรูปแบบในเดือนมิถุนายนนี้

หมายเหตุ: นักลงทุนสถาบันในประเทศ รวมถึง บริษัทหลักทรัพย์จัดการกองทุน กองทุนบำเหน็จบำนาญข้าราชการ สำนักงานคณะกรรมการกำกับและส่งเสริมการประกอบธุรกิจประกันภัย (บ.ประกันภัย บ.ประกันชีวิต) และสำนักงานประกันสังคม

ปัจจัยหนุนที่มีอิทธิพลต่อตลาดหุ้นมากที่สุด

รายบุคคล

- ส่วนใหญ่มองว่าการฟื้นตัวของภาคการท่องเที่ยวเป็นปัจจัยหนุนความเชื่อมั่นมากที่สุด รองลงมาคือการฟื้นตัวของเศรษฐกิจในประเทศ และการไหลเข้าของเงินทุน

กลุ่มบัญชีบริษัทหลักทรัพย์

- มองว่าการฟื้นตัวของภาคท่องเที่ยว เป็นปัจจัยหนุนความเชื่อมั่นมากที่สุด รองลงมาคือ การฟื้นตัวของเศรษฐกิจในประเทศ และมาตรการกระตุ้นเศรษฐกิจของภาครัฐ

กลุ่มสถาบันในประเทศ

- เห็นว่าการฟื้นตัวของภาคท่องเที่ยว เป็นปัจจัยหนุนความเชื่อมั่นมากที่สุด รองลงมาคือการฟื้นตัวของเศรษฐกิจในประเทศ และมาตรการกระตุ้นเศรษฐกิจของภาครัฐ

ต่างชาติ

- มองว่าการฟื้นตัวของภาคท่องเที่ยว และการฟื้นตัวของเศรษฐกิจในประเทศ เป็นปัจจัยหนุนความเชื่อมั่นมากที่สุด รองลงมาคือผลประกอบการบริษัทจดทะเบียน

ปัจจัยจุดที่มีอิทธิพลต่อตลาดหุ้นมากที่สุด

รายบุคคล

- เห็นว่าการกังวลต่อนโยบายการขึ้นอัตราดอกเบี้ยของ FED เป็นปัจจัยจุดความเชื่อมั่นมากที่สุด รองลงมาคือสถานการณ์ความขัดแย้งระหว่างประเทศ และภาวะเงินเฟ้อจากราคาสินค้าโภคภัณฑ์ในตลาดโลกสูงขึ้น

กลุ่มบัญชีบริษัทหลักทรัพย์

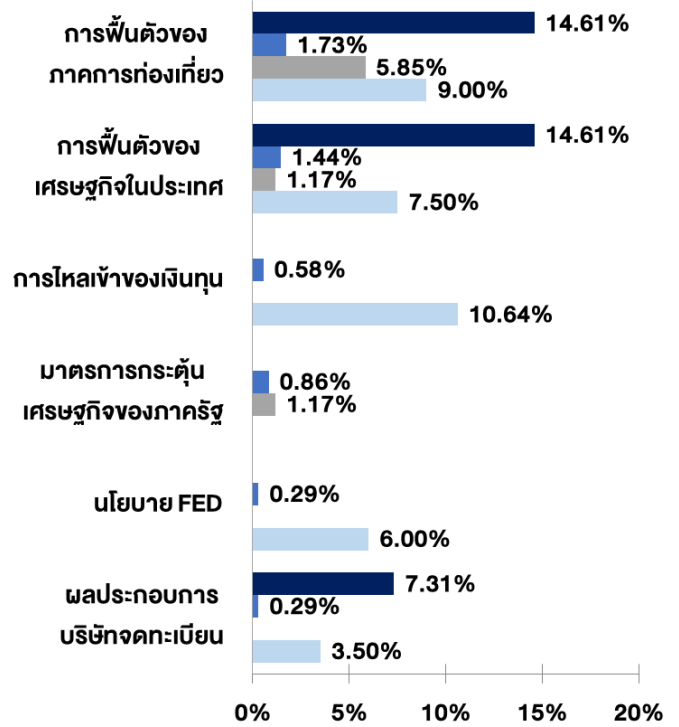
- มองว่านโยบายการขึ้นอัตราดอกเบี้ยของ FED เป็นปัจจัยจุดความเชื่อมั่นมากที่สุด รองลงมาคือภาวะเงินเฟ้อจากราคาสินค้าโภคภัณฑ์ในตลาดโลกสูงขึ้นและภาคท่องเที่ยวที่ฟื้นตัวได้ช้ากว่าคาด

กลุ่มสถาบันในประเทศ

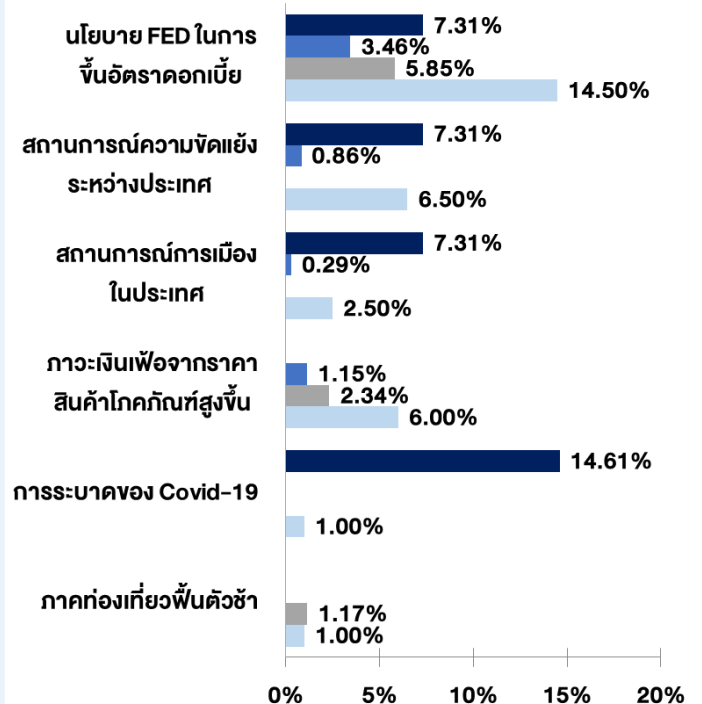
- เชื่อว่านโยบายการขึ้นอัตราดอกเบี้ยของ FED เป็นปัจจัยจุดความเชื่อมั่นมากที่สุด รองลงมาคือภาวะเงินเฟ้อจากราคาสินค้าโภคภัณฑ์ในตลาดโลกสูงขึ้น และ สถานการณ์ความขัดแย้งระหว่างประเทศ

ต่างชาติ

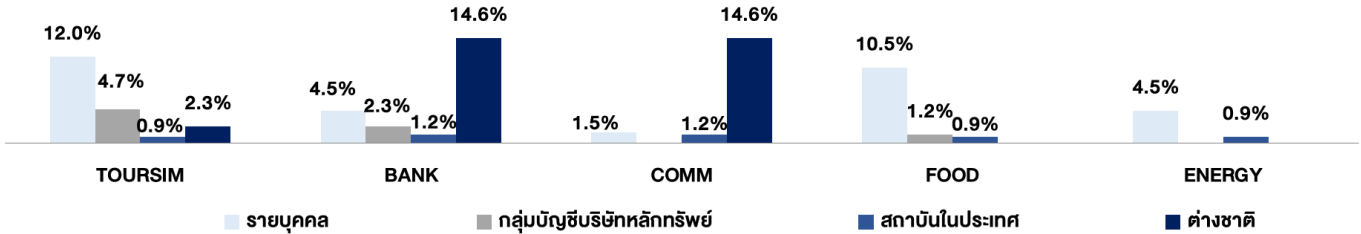
- เห็นว่าการกังวลต่อสถานการณ์การระบาด Covid-19 อีกครั้งหลังเปิดประเทศ เป็นปัจจัยจุดความเชื่อมั่นมากที่สุด รองลงมาคือ นโยบายการขึ้นอัตราดอกเบี้ยของ FED สถานการณ์ความขัดแย้งระหว่างประเทศ และสถานการณ์การเมืองในประเทศ



■ ต่างชาติ ■ สถาบันในประเทศ ■ กลุ่มบัญชีบริษัทหลักทรัพย์ ■ รายบุคคล

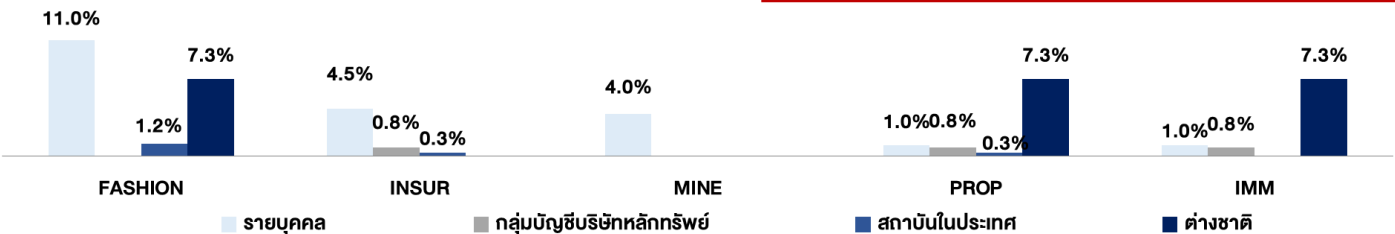


หมวดธุรกิจที่น่าสนใจที่สุด



รายบุคคล	เชื่อมั่นว่าหมวดท่องเที่ยวและสันทนาการ มีความน่าสนใจมากที่สุด รองลงมาคือหมวดอาหารและเครื่องดื่ม หมวดพลังงานและสาธารณูปโภค และหมวดธนาคาร
กลุ่มบัญชีบริษัทหลักทรัพย์	เห็นว่าหมวดท่องเที่ยวและสันทนาการ มีความน่าสนใจมากที่สุด รองลงมาคือหมวดธนาคาร และหมวดอาหารและเครื่องดื่ม
กลุ่มสถาบันในประเทศ	มองว่าหมวดธนาคาร และหมวดพาณิชย์ มีความน่าสนใจมากที่สุด รองลงมาคือ หมวดท่องเที่ยวและสันทนาการ หมวดอาหารและเครื่องดื่ม และหมวดพลังงานและสาธารณูปโภค
กลุ่มนักลงทุนต่างชาติ	เห็นว่าหมวดธนาคาร และหมวดพาณิชย์ มีความน่าสนใจมากที่สุด รองลงมาคือหมวดท่องเที่ยวและสันทนาการ

หมวดธุรกิจที่ไม่น่าสนใจที่สุด



รายบุคคล	มองว่าหมวดแฟชั่น ไม่น่าสนใจมากที่สุด รองลงมาคือหมวดประกันภัยและประกันชีวิต และหมวดเหมืองแร่
กลุ่มบัญชีบริษัทหลักทรัพย์	เห็นว่าหมวดประกันภัยและประกันชีวิต หมวดพัฒนาอสังหาริมทรัพย์ และหมวดวัสดุอุตสาหกรรมและเครื่องจักร ไม่น่าสนใจ
กลุ่มสถาบันในประเทศ	มองว่าหมวดแฟชั่น ไม่น่าสนใจมากที่สุด รองลงมาคือหมวดประกันภัยและประกันชีวิต และหมวดพัฒนาอสังหาริมทรัพย์
กลุ่มนักลงทุนต่างชาติ	เห็นว่าหมวดแฟชั่น หมวดพัฒนาอสังหาริมทรัพย์ และ หมวดวัสดุอุตสาหกรรมและเครื่องจักร ไม่น่าสนใจ

Disclaimer

โครงการสำรวจความเชื่อมั่นนักลงทุน (FETCO Investor Confidence Survey) จัดทำขึ้นโดยสภาธุรกิจตลาดทุนไทย (FETCO) มีวัตถุประสงค์เพื่อพัฒนาข้อมูลด้านสถิติที่เกี่ยวข้องกับภาคตลาดทุนไทย และเพื่อเป็นเครื่องมือสำหรับการวิเคราะห์คาดการณ์ทิศทางตลาดหุ้นในอีก 3 เดือนข้างหน้า ทั้งนี้ เพื่อให้นักลงทุนและผู้สนใจสามารถนำข้อมูลดังกล่าวเป็นแนวทางหนึ่งในการสะท้อนภาพรวมของเศรษฐกิจ การจัดทำดัชนีดังกล่าวเป็นเพียงการคาดการณ์ทิศทางตลาดทุนจากนักลงทุนหลากหลายกลุ่ม ซึ่งอาจมีความคิดเห็นที่แตกต่างกัน ทางคณะผู้จัดทำมิได้ให้การรับรองในความถูกต้องของข้อมูลรวมทั้งไม่รับผิดชอบต่อความเสียหายใดๆ ที่เกิดขึ้น หากมีการนำข้อมูลที่จัดทำขึ้นดังกล่าวไปอ้างอิงหรือเผยแพร่ไม่ว่าในลักษณะใดๆ โดยข้อมูลต่างๆ ที่ปรากฏในเอกสารนี้ ไม่ว่าจะเป็นข้อความ ภาพ เนื้อหา วิธีการนำเสนอ และส่วนประกอบใดๆ เป็นสิทธิ์ของคณะผู้จัดทำโดยชอบด้วยกฎหมาย หากบุคคลใด ลอกเลียน ปลอมแปลง ทำซ้ำ ดัดแปลง เผยแพร่หรือกระทำการใดๆ ในลักษณะที่เป็นการแสวงหาประโยชน์ทางการค้า หรือประโยชน์อื่นมิชอบ โดยไม่ได้รับอนุญาตก่อน ไม่ว่าเพียงบางส่วน หรือทั้งหมด คณะผู้จัดทำสงวนสิทธิ์ที่จะดำเนินการตามที่กฎหมายกำหนด

สารธุรกิจตลาดทุนไทย (FETCO)

FETCO@set.or.th
02 009 9520
02 009 9506
02 009 9484

