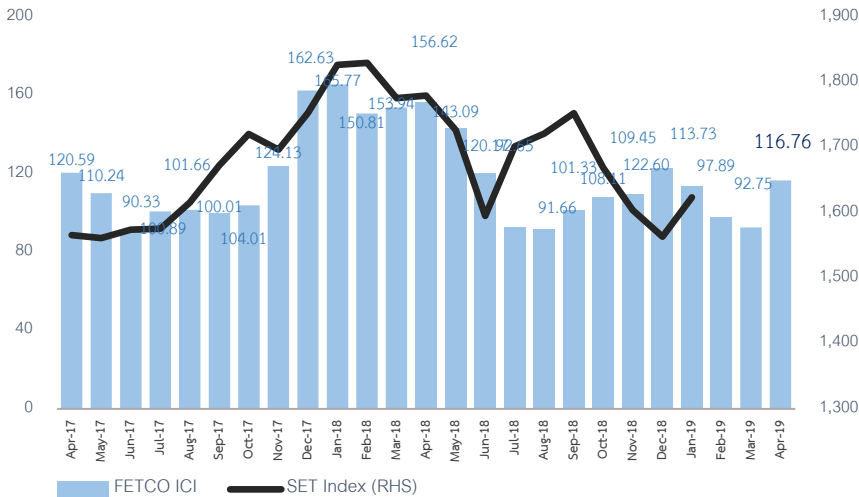
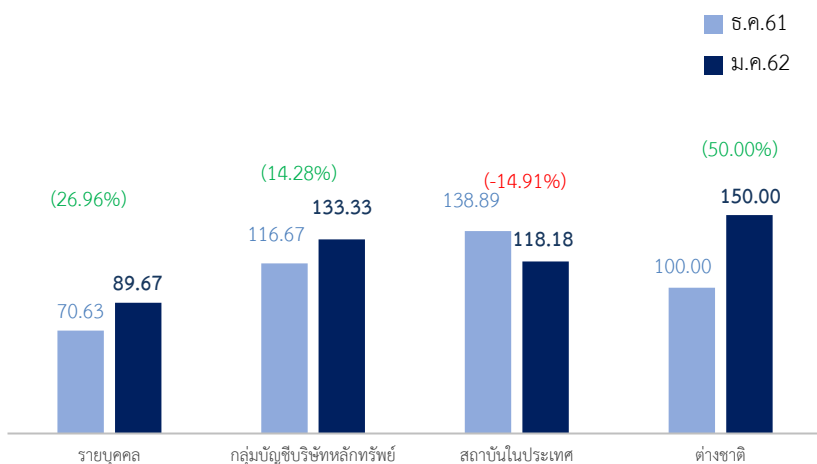


### FETCO ICI เทียบ SET INDEX



หมายเหตุ: ดัชนีความเชื่อมั่นนักลงทุน ได้ทำการสำรวจนักลงทุนครอบคลุม 4 กลุ่ม ได้แก่ นักลงทุนรายบุคคล นักลงทุนสถาบันในประเทศ กลุ่มบัญชีบริษัทหลักทรัพย์ และนักลงทุนต่างชาติ โดยการใช้วิธีการคำนวณดัชนี Diffusion Index โดยมีช่วงค่าดัชนีตั้งแต่ 0 - 200 ซึ่งการอ่านค่าดัชนีจะแบ่งออกเป็น 5 ระดับ ได้แก่ ร้อนแรงอย่างมาก ร้อนแรง ทรงตัว ชบเซา และชบเซาอย่างมาก ตามลำดับ

### ทิศทางความเชื่อมั่นนักลงทุนรายประเภท



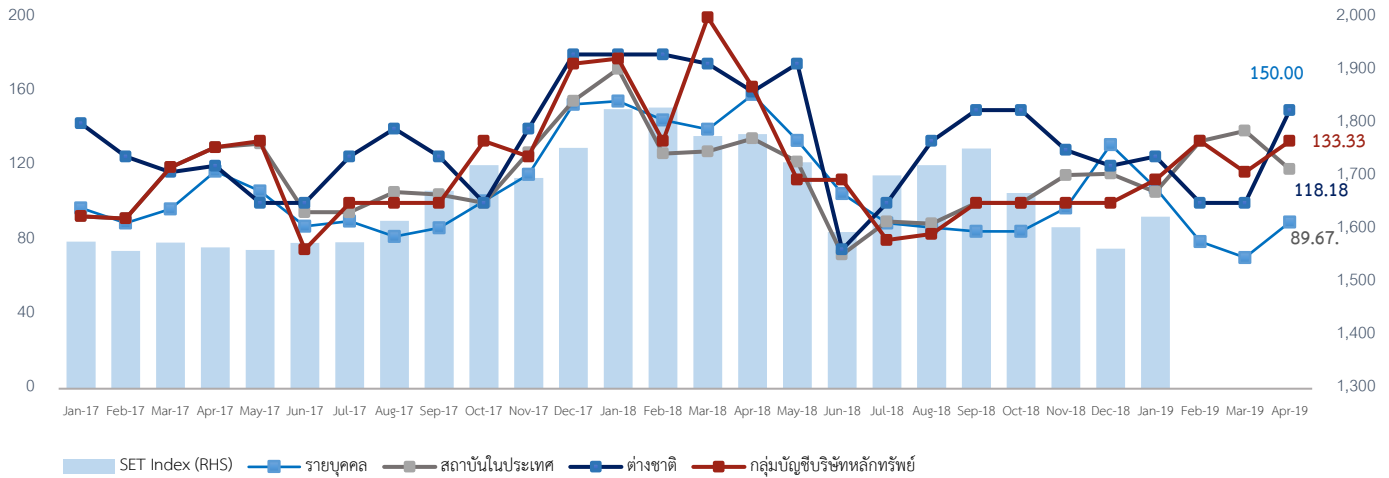
ผู้สนับสนุนงานวิจัย

ดัชนีความเชื่อมั่นนักลงทุนในอีก 3 เดือนข้างหน้า **ปรับตัวเพิ่มขึ้น 25.07%** เพิ่มขึ้นเป็นเดือนแรกในรอบสี่เดือน โดยอยู่ในเกณฑ์ทรงตัว (Neutral) เช่นเดิม เป็นผลจากสถานการณ์ทางการเมืองที่มีการประกาศวันเลือกตั้งชัดเจน หนุนความเชื่อมั่นนักลงทุนมากที่สุด รองลงมาคือ ภาวะเศรษฐกิจในประเทศ รวมถึงการเคลื่อนย้ายเงินทุนของต่างประเทศที่มียอดซื้อสุทธิในช่วงเดือนมกราคม เป็นปัจจัยหนุนความเชื่อมั่นนักลงทุน ขณะที่นักลงทุนยังคงติดตามความคืบหน้าการเจรจาทางการค้าระหว่างสหรัฐฯและจีน รวมถึงเสถียรภาพทางการเมืองภายหลังการเลือกตั้ง และทิศทางเงินทุนเคลื่อนย้ายระหว่างประเทศ เป็นปัจจัยจุดความเชื่อมั่นนักลงทุนมากที่สุด

นักลงทุนสนใจลงทุนในหมวดการท่องเที่ยวและ สันทนาการ (TOURISM) หมวดธนาคาร (BANK) และหมวดพาณิชย์ (COMM) มากที่สุด ขณะที่มองว่าหมวดสื่อและสิ่งพิมพ์ (MEDIA) หมวดเหล็ก (STEEL) และหมวดแฟชั่น (FASHION) ไม่น่าสนใจลงทุนมากที่สุด

ดัชนีความเชื่อมั่นนักลงทุน (FETCO Investor Confidence Index: ICI) เดือนมกราคมอยู่ที่ 116.76 ปรับตัวเพิ่มขึ้น 25.07% โดยดัชนี ICI อยู่ในเกณฑ์ทรงตัว (Neutral) เช่นเดิม สำหรับรายกลุ่มนักลงทุนพบว่ากลุ่มนักลงทุนต่างประเทศเพิ่มขึ้นอยู่ที่ 150.00 ในเกณฑ์ร้อนแรงจากเกณฑ์ทรงตัวในเดือนก่อน กลุ่มนักลงทุนรายบุคคลเพิ่มขึ้น มาอยู่ที่ 89.67 มาอยู่ที่ระดับทรงตัวจากเกณฑ์ชบเซาในเดือนก่อน กลุ่มบัญชีบริษัทหลักทรัพย์เพิ่มขึ้นมาอยู่ในเกณฑ์ร้อนแรงที่ 133.33 จากเกณฑ์ทรงตัว ขณะที่กลุ่มสถาบันในประเทศลดลงเล็กน้อยอยู่ที่ 118.18 มาอยู่ที่เกณฑ์ทรงตัวจากเกณฑ์ร้อนแรงในเดือนก่อน

ความเชื่อมั่นนักลงทุนรายกลุ่มเทียบ SET INDEX

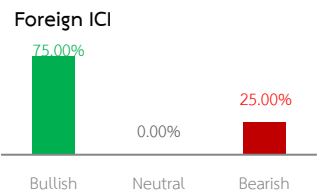
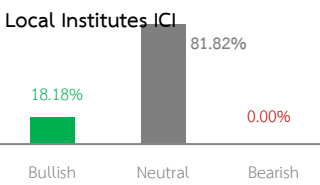
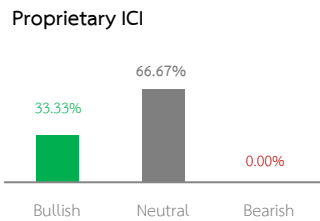
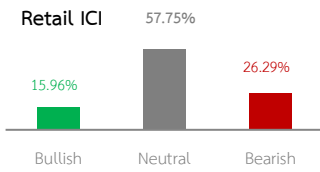


FETCO INVESTOR CONFIDENCE INDICES

RETAIL ICI	89.67	↔
PROPRIETARY ICI	133.33	↑
LOCAL INSTITUTES ICI	118.18	↔
FOREIGN ICI	150.00	↑

ระดับความเชื่อมั่นดัชนี

(160-200) ร้อนแรงอย่างมาก (Very Bullish)	↑↑
(120-159) ร้อนแรง (Bullish)	↑
(80-119) ทรงตัว (Neutral)	↔
(40-79) ชบเซา (Bearish)	↓
(0-39) ชบเซาอย่างมาก (Very Bearish)	↓↓



ผลสำรวจ ณ เดือนมกราคม ดัชนีความเชื่อมั่นนักลงทุนปรับตัวเพิ่มขึ้นเป็นเดือนแรกในรอบสี่เดือน

โดยอยู่ในระดับภาวะทรงตัวเช่นเดิม กลุ่มนักลงทุนต่างประเทศและกลุ่มบัญชีบริษัทหลักทรัพย์ปรับตัวเพิ่มขึ้นมาอยู่ในเกณฑ์ร้อนแรงจากเกณฑ์ทรงตัวในเดือนก่อน กลุ่มบัญชีนักลงทุนบุคคลเพิ่มขึ้นจากเกณฑ์ชบเซามาอยู่ที่เกณฑ์ทรงตัว ขณะที่กลุ่มสถาบันในประเทศปรับตัวลดลงมาอยู่ที่เกณฑ์ทรงตัวจากเกณฑ์ร้อนแรงในเดือนก่อน

ในช่วงเดือนมกราคม ดัชนีตลาดหลักทรัพย์ฯ ททยปรับตัวเพิ่มขึ้นตลอดเดือนมกราคม จากระดับต่ำสุดของเดือนมกราคมที่ 1560 จุดในช่วงต้นเดือน ก่อนเพิ่มขึ้นมาอยู่ที่ระดับใกล้เคียงสูงสุดของเดือนมาอยู่ที่ 1624 จุดในช่วงปลายเดือน ทั้งนี้ ทิศทางการลงทุน ในอีก 3 เดือนข้างหน้า มาจากความชัดเจนของการประกาศวันเลือกตั้งในประเทศ และความกังวลที่ลดลงจากการส่งสัญญาณชะลอการปรับขึ้นนโยบายทางการเงินของสหรัฐและทิศทางการเจรจาทางการค้าระหว่างสหรัฐและจีนที่แม้ยังไม่คืบหน้าแต่นักลงทุนยังมีความคาดหวังผลการเจรจาในทิศทางที่ดีขึ้น ขณะที่ผลการเจรจันโยบายทางการค้าระหว่างสหรัฐกับจีน สถานการณ์ทางการเมือง เสถียรภาพของรัฐบาลหลังการเลือกตั้ง ความต่อเนื่องของนโยบายภาครัฐ และผลกระทบต่อภาคเติบโตเศรษฐกิจโลกชะลอตัวลง เป็นปัจจัยความเสี่งที่นักลงทุนติดตามมากที่สุด สำหรับปัจจัยทางเศรษฐกิจโลกที่ต้องติดตามได้แก่ การพิจารณาข้อตกลง BREXIT กับ EU ที่ยังไม่ได้ข้อยุติ ตัวเลขเศรษฐกิจของกลุ่ม EU ที่ออกมาต่ำกว่าคาด และการคาดการณ์ภาวะเศรษฐกิจของจีนและผลกระทบต่อภูมิภาค กลุ่มหลักทรัพย์ที่นักลงทุนให้ความสนใจมากที่สุด คือ หมวดการท่องเที่ยวและสันทนาการ (TOURISM) หมวดธนาคาร (BANK) และหมวดพาณิชย์ (COMM) ขณะที่มองว่าหมวดสื่อและสิ่งพิมพ์ (MEDIA) และหมวดเหล็ก (STEEL) ไม่น่าสนใจลงทุนมากที่สุด

หมายเหตุ: นักลงทุนสถาบันในประเทศ รวมถึง บริษัทหลักทรัพย์จัดการกองทุน กองทุนบำเหน็จบำนาญข้าราชการ สำนักงานคณะกรรมการกำกับและส่งเสริมการประกอบธุรกิจประกันภัย (บ.ประกันภัย บ.ประกันชีวิต) และสำนักงานประกันสังคม

ผู้สนับสนุนงานวิจัย



**ปัจจัยหนุนที่มีอิทธิพลต่อตลาดหุ้นมากที่สุด**

▪ **รายบุคคล**

ส่วนใหญ่เชื่อมั่นว่าสถานการณ์การเมืองเป็นปัจจัยหนุนความเชื่อมั่นมากที่สุด รองลงมาคือการไหลเข้าออกของเงินทุนและผลประกอบการบริษัทจดทะเบียน

▪ **กลุ่มบัญชีบริษัทหลักทรัพย์**

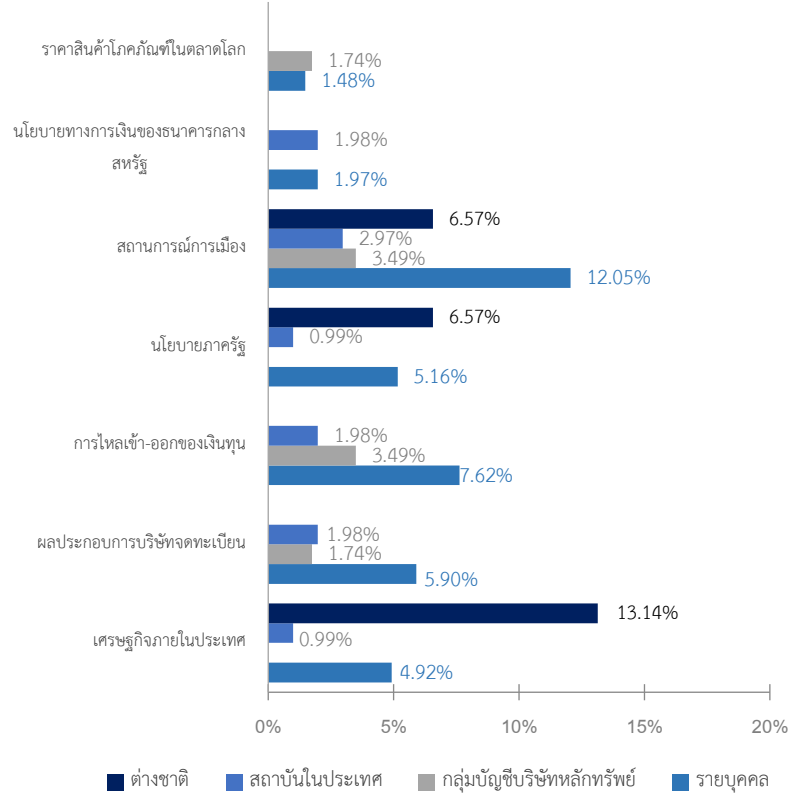
เห็นว่าสถานการณ์การเมืองและการไหลเข้าออกของเงินทุนเป็นปัจจัยหนุนความเชื่อมั่นมากที่สุด รองลงมาคือผลประกอบการบริษัทจดทะเบียน

▪ **กลุ่มสถาบันในประเทศ**

เห็นว่าสถานการณ์ทางการเมืองเป็นปัจจัยหนุนมากที่สุด รองลงมาคือการไหลเข้าออกของเงินทุนและผลประกอบการบริษัทจดทะเบียน

▪ **ต่างชาติ**

เชื่อมั่นว่าภาวะเศรษฐกิจในประเทศ เป็นปัจจัยหนุนความเชื่อมั่นมากที่สุด รองลงมาคือสถานการณ์การเมืองและนโยบายภาครัฐ



**ปัจจัยจุดที่มีอิทธิพลต่อตลาดหุ้นมากที่สุด**

▪ **รายบุคคล**

บางส่วนมองว่าสถานการณ์ทางการเมืองเป็นปัจจัยจุดความเชื่อมั่นมากที่สุด รองลงมาคือสถานการณ์ความขัดแย้งระหว่างประเทศ

▪ **กลุ่มบัญชีบริษัทหลักทรัพย์**

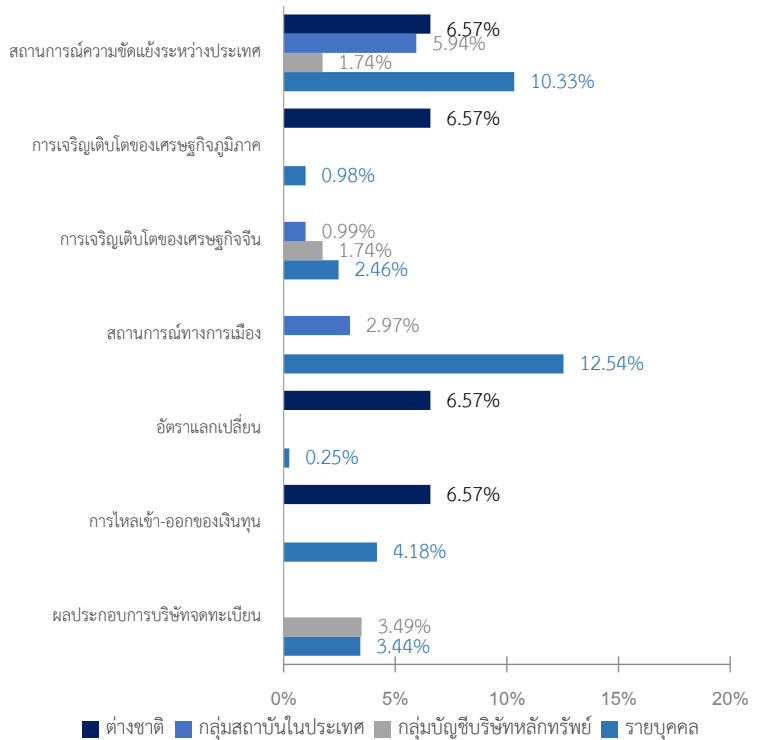
มองว่าผลประกอบการบริษัทจดทะเบียนเป็นปัจจัยจุดความเชื่อมั่นนักลงทุนมากที่สุด รองลงมาคือสถานการณ์ความขัดแย้งระหว่างประเทศและภาวะเศรษฐกิจของจีน

▪ **กลุ่มสถาบันในประเทศ**

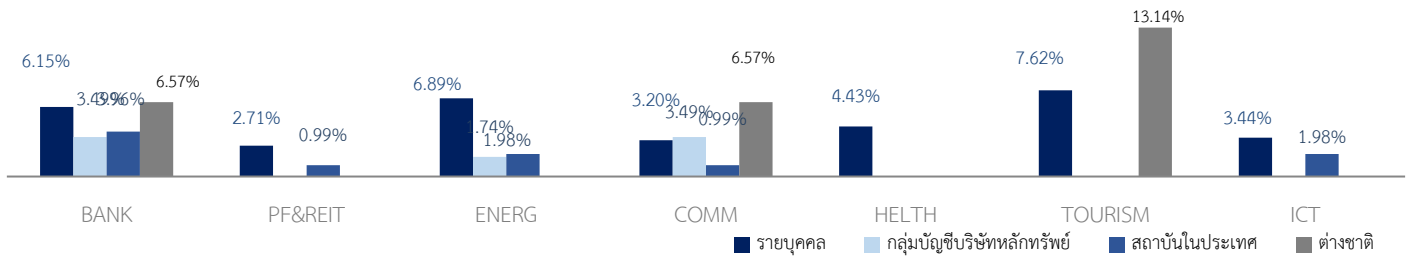
เชื่อว่าสถานการณ์ความขัดแย้งระหว่างประเทศเป็นปัจจัยจุดความเชื่อมั่นนักลงทุนมากที่สุด รองลงมาคือสถานการณ์ทางการเมืองและภาวะเศรษฐกิจของจีน

▪ **ต่างชาติ**

มองว่าสถานการณ์ความขัดแย้งระหว่างประเทศ การไหลเข้าออกของเงินทุน อัตราแลกเปลี่ยนและภาวะเศรษฐกิจในภูมิภาคเป็นปัจจัยลบต่อตลาดหุ้นมากที่สุด

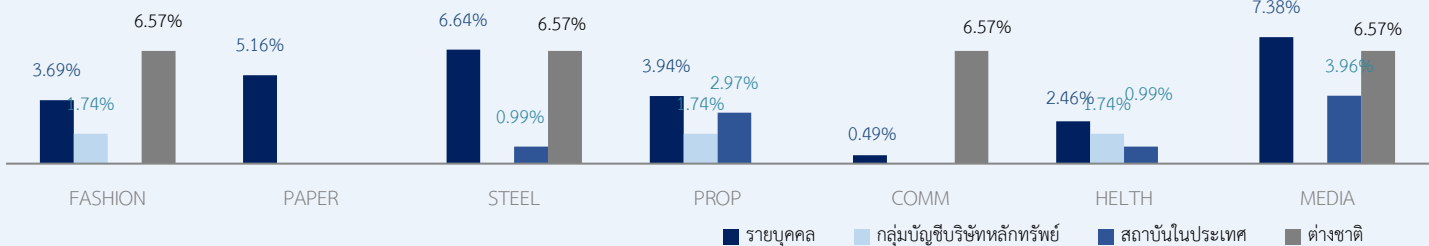


หมวดธุรกิจที่น่าสนใจที่สุด



- รายบุคคล** มองว่าหมวดการท่องเที่ยวและสันตนาการมีความน่าสนใจมากที่สุด รองลงมาคือหมวดพลังงานและสาธารณูปโภคและหมวดธนาคาร
- กลุ่มบัญชีบริษัทหลักทรัพย์** เชื่อมั่นว่าหมวดธนาคาร และหมวดพาณิชย์ มีความน่าสนใจมากที่สุด รองลงมาคือหมวดพลังงานและสาธารณูปโภค
- กลุ่มสถาบันในประเทศ** มองว่าหมวดธนาคาร มีความน่าสนใจมากที่สุด รองลงมาคือหมวดพลังงานและหมวดเทคโนโลยีสารสนเทศและการสื่อสาร
- ต่างชาติ** เห็นว่าหมวดการท่องเที่ยวและสันตนาการมีความน่าสนใจมากที่สุด รองลงมาคือหมวดธนาคาร และหมวดพาณิชย์

หมวดธุรกิจที่ไม่น่าสนใจที่สุด



- รายบุคคล** เห็นว่าหมวดสื่อและสิ่งพิมพ์ไม่น่าสนใจลงทุนมากที่สุด รองลงมาคือหมวดเหล็กและหมวดกระดาษและวัสดุการพิมพ์
- กลุ่มบัญชีบริษัทหลักทรัพย์** มองว่าหมวดพัฒนาอสังหาริมทรัพย์ หมวดการแพทย์ และหมวดเหมืองแร่ไม่น่าสนใจลงทุนมากที่สุด
- กลุ่มสถาบันในประเทศ** เชื่อว่าหมวดสื่อและสิ่งพิมพ์ ไม่น่าสนใจลงทุนมากที่สุด รองลงมาคือหมวดพัฒนาอสังหาริมทรัพย์และหมวดการแพทย์
- ต่างชาติ** เห็นว่าหมวดสื่อสิ่งพิมพ์ หมวดเหล็ก หมวดแฟชั่นและหมวดพาณิชย์ ไม่น่าสนใจลงทุนมากที่สุด

สภาธุรกิจตลาดทุนไทย (FETCO)



FETCO@set.or.th



02 009 9371-2



Disclaimer

โครงการสำรวจความเชื่อมั่นนักลงทุน (FETCO Investor Confidence Survey) จัดทำขึ้นโดยสภาธุรกิจตลาดทุนไทย (FETCO) มีวัตถุประสงค์เพื่อพัฒนาข้อมูลด้านสถิติที่เกี่ยวข้องกับภาคตลาดทุนไทย และเพื่อเป็นเครื่องมือสำหรับการวิเคราะห์ทิศทางการณ์ทิศทางตลาดหุ้นในอีก 3 เดือนข้างหน้า ทั้งนี้ เพื่อให้นักลงทุนและผู้สนใจสามารถนำข้อมูลดังกล่าวเป็นแนวทางหนึ่งในการสะท้อนภาพรวมของเศรษฐกิจ การจัดทำดัชนีดังกล่าวเป็นเพียงการคาดการณ์ทิศทางตลาดทุนจากนักกลุ่มนักลงทุนหลากหลายกลุ่ม ซึ่งอาจมีความคิดเห็นที่แตกต่างกัน ทางคณะผู้จัดทำมิได้ให้การรับรองในความถูกต้องของข้อมูลรวมทั้งไม่รับผิดชอบต่อความเสียหายใดๆ ที่เกิดขึ้น หากมีการนำข้อมูลที่จัดทำขึ้นดังกล่าวไปอ้างอิงหรือเผยแพร่ไม่ว่าในลักษณะใดๆ โดยข้อมูลต่างๆ ที่ปรากฏในเอกสารนี้ ไม่ว่าจะเป็นอย่างใดก็ตาม ภาพ เนื้อหา วิธีการนำเสนอ และส่วนประกอบใดๆ เป็นสิทธิของคณะผู้จัดทำโดยชอบด้วยกฎหมาย หากบุคคลใด ลอกเลียน ปลอมแปลง ทำซ้ำ ดัดแปลง เผยแพร่หรือกระทำการใดๆ ในลักษณะที่เป็นการแสวงหาประโยชน์ทางการค้า หรือประโยชน์อันมิชอบ โดยไม่ได้รับอนุญาตก่อน ไม่ว่าเพียงบางส่วน หรือทั้งหมด คณะผู้จัดทำสงวนสิทธิ์ที่จะดำเนินการตามที่กฎหมายกำหนด

ผู้สนับสนุนงานวิจัย

